

"BĄDŹ BARDZIEJ BEZPIECZNY"

JAK POSTĘPOWAĆ W NIEBEZPIECZEŃSTWIE

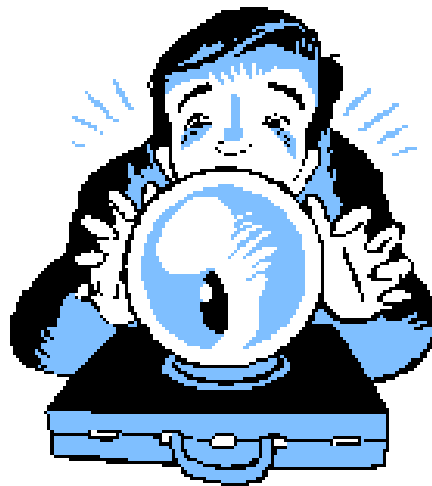
GDY NIE MA ENERGII ELEKTRYCZNEJ

Zakłócenia w dostawie energii elektrycznej mogą być wynikiem wielu czynników, włączając w to: silne wiatry, lód i ciężki śnieg oraz uszkodzenie instalacji. Dostawy prądu przywrócone zostają zazwyczaj w krótkim czasie. Jednakże od czasu do czasu mogą zdarzyć się poważniejsze przerwy w dostawie energii. Gdy nie ma elektryczności powinieneś:

- Sprawdzić czy Twoi sąsiedzi mają prąd. Prądu brakować może jedynie w Twoim domu, czego powodem może być awaria bezpiecznika lub przepalenie obwodów elektrycznych. Gdy Twoi sąsiedzi również pozbawieni są prądu, dzwońcie do miejscowej elektrowni. Jeśli będziesz zmuszony wyjść na zewnątrz, by zbadać sytuację, zabierz z sobą latarkę i zwracaj uwagę czy na ziemi nie leżą zerwane druty elektryczne mogące Cię porazić. Gdy je znajdziesz, nie zbliżaj się do nich ani nie dotykaj czegokolwiek, co może mieć z nimi styczność. Natychmiast to zgłoś.
- Do oświetlenia używaj latarek. Nie zaleca się w czasie zagrożenia związanego z pożarem używania świec i lamp naftowych.
- Wyłącz urządzenia w domu. Gdy większość z nich – lodówki, termy i bojłery, wentylatory i pompy – pozostaje włączona, mogą powodować przeciążenie sieci, wywołując przerwy w dostawie energii, gdy przywrócony zostanie dopływ prądu.
- Lodówki i zamrażarki powinny być zamknięte tak długo jak to tylko możliwe. Jedzenie może być przechowywane dzień lub dwa gdy drzwiczki są zamknięte. Próbuje najpierw jeść łatwo psujące się pokarmy. W przypadku jakichkolwiek wątpliwości wyrzuć je.
- Ostrożnie używaj przenośnych generatorów prądu. Mogą one być używane w celu dostarczenia ograniczonej ilości energii w czasie przerw w dopływie. Nigdy nie uruchamiaj przenośnych urządzeń w domu lub garażu, gdyż urządzenia gazowe wywołać mogą poważne pożary i zaccadzenie. Generatory powinny zostać zainstalowane zgodnie z instrukcjami lokalnej elektrowni. Zawsze postępuj według wskazówek producenta. Po dodatkowe informacje odnośnie właściwego użycia urządzeń zadzwoń do Twojej elektrowni.
- Jeśli wodę uzyskujesz ze studni lub zbiornika, bądź przygotowany na korzystanie z alternatywnych źródeł wody do czasu, gdy przywrócony zostanie dopływ prądu. We wspomnianych zbiornikach wykorzystuje się pompy elektryczne, które nie będą działać bez prądu.
- Powinieneś zdawać sobie sprawę, że urządzenia gazowe mogą nie funkcjonować, gdy nie będzie prądu, ponieważ energia elektryczna może być niezbędna do uruchomienia zapłonu.

- Osusz pompy, przewody, termy i bojlera, zlewozmywaki, umywalki, pralki i zmywarki. Instalacje z zimną wodą mogą zamarzać, gdy nie ma prądu. By uniknąć poważnego zalania, gdy wzrasta temperatura, zakręć zawory. Termy i bojlera osuszone, by uniknąć zniszczeń dokonanych przez ewentualne zamarznięcie, także muszą być odłączone. Niezastosowanie się do tych wskazówek może skutkować zniszczeniem elementów grzewczych gdy ponownie włączony zostanie prąd. Nigdy nie włączaj jakiegokolwiek podgrzewacza wody o ile zbiornik nie jest pełny.
- Sporządź listę urządzeń na prąd podtrzymujących życie członkom rodziny (respiratory, wyposażenie tlenowe i inne urządzenia podtrzymujące przy życiu). Zawsze powinieneś mieć plan awaryjny obejmujący alternatywne źródła zasilania w odniesieniu do urządzeń i ewakuowanych osób.

UTRZYMYWANIE CIEPŁA



- **Wybierz jeden pokój w domu** – taki, w którym może mieszkać cała rodzina, najlepiej słoneczny.
- **Ostrożnie korzystaj z kominka i piecyków na drewno**, pilnując ich zawsze gdy się palą.
- **Upewnij się czy kominek działa właściwie.**
- **Nigdy nie używaj węgla drzewnego jako surowca do ogrzewania domu;** węgiel drzewny wydziela trujący gaz – tlenek węgla.
- **Ubieraj się „na cebulę”, także w swetry i płaszcze przepuszczające powietrze i dłużej zatrzymujące ciepło.**
- W domach z ogrzewaniem gazowym otwory wentylacyjne należy oczyszczać ze śniegu i lodu.

