

STATUT MIASTA ZGIERZA

I. Wstęp

§ 1. W niniejszym Statucie Miasta Zgierza wraz z załącznikami użyto pojęć, które rozumie się następująco:

- Miasto - Miasto Zgierz,
- Rada - Rada Miasta Zgierza,
- Przewodniczącą Rady - Przewodniczącą Rady Miasta Zgierza,
- Prezydent - Prezydent Miasta Zgierza,
- Zastępca Prezydenta - Zastępca Prezydenta Miasta Zgierza,
- Zastępcy Prezydenta - Zastępcy Prezydenta Miasta Zgierza,
- Sekretarz - Sekretarz Miasta Zgierza,
- Skarbnik - Skarbnik Miasta Zgierza,
- Komisja - Komisja Rady Miasta Zgierza,
- Urząd - Urząd Miasta Zgierza,
- Wydział - Wydział Urzędu Miasta Zgierza,
- Statut - Statut Miasta Zgierza.

II. Postanowienia ogólne

§ 2. Wszyscy mieszkańcy Zgierza z mocy prawa tworzą samorządową wspólnotę terytorialną - Gminę Miasto Zgierz.

§ 3. Miasto obejmuje obszar o powierzchni 4.230,0 ha. Granice Miasta opisane są w załączniku Nr 1.

§ 4. 1. Herbem Miasta jest herb określony w załączniku Nr 2.

2. Flagą Miasta jest flaga określona w załączniku Nr 3.

3. Świętem Miasta jest corocznie pierwsza niedziela czerwca.

4. Pieczęcią Miasta, organów Miasta, Prezydenta i Urzędu są pieczęcie określone w załączniku Nr 4.

5. a) hejnałem Miasta jest motyw muzyczny - melodia piosenki "Stary młynarz ze Zgierza" autorstwa Adama Kowalskiego w opracowaniu muzycznym Ireneusza Gusta stanowiący załącznik Nr 4a do Statutu.

- b) hejnał Miasta wykonywany jest codziennie w południe, tuż po godzinie 12, z balkonu budynku Urzędu Miasta Zgierza bądź innego miejsca wskazanego przez Prezydenta, na trąbkach bądź odtwarzany z nagrania elektronicznego. Hejnał odtwarzany (wykonywany) jest dwukrotnie.
 - c) dopuszcza się wykonywanie lub odtwarzanie hejnału Miasta w czasie uroczystości oraz świąt miejskich i państwowych w innym miejscu i o innej godzinie. Decyzję o dodatkowym wykonaniu lub odtworzeniu hejnału podejmuje Prezydent.
6. a) symbolem promocyjnym Miasta jest - „Jeż ze Zgierza”, którego wzór określony jest w załączniku Nr 4b do Statutu,
- b) dopuszcza się wykorzystywanie „Jeża ze Zgierza” jako symbolu promocyjnego Miasta w materiałach reklamowych takich jak: druki, ulotki, plakaty, publikacje, miejskiej i turystycznej informacji wizualnej, w czasie uroczystości oraz świąt miejskich i państwowych. Decyzję o dodatkowym wykorzystaniu symbolu „Jeża ze Zgierza” podejmuje Prezydent.

§ 5. 1. Miasto posiada osobowość prawną.

- 2. Zadania publiczne nie zastrzeżone ustawami na rzecz innych organów Miasto wykonuje we własnym imieniu i na własną odpowiedzialność.

§ 6. 1. Do zadań własnych Miasta należą w szczególności następujące sprawy:

- 1) ładu przestrzennego, gospodarki nieruchomościami, ochrony środowiska i przyrody oraz gospodarki wodnej,
- 2) miejskich dróg, ulic, mostów, placów oraz organizacji ruchu drogowego,
- 3) wodociągów i zaopatrzenia w wodę, kanalizacji, usuwania i oczyszczania ścieków komunalnych, utrzymania czystości i porządku oraz urządzeń sanitarnych, wysypisk i unieszkodliwiania odpadów komunalnych, zaopatrzenia w energię elektryczną i ciepłą oraz gaz,
- 4) lokalnego transportu zbiorowego,
- 5) ochrony zdrowia,
- 6) pomocy społecznej, w tym ośrodków i zakładów opiekuńczych,
- 7) miejskiego budownictwa mieszkaniowego,
- 8) edukacji publicznej,
- 9) kultury, w tym biblioteki miejskiej i innych placówek upowszechniania kultury,
- 10) kultury fizycznej i turystyki, w tym terenów rekreacyjnych i urządzeń sportowych,
- 11) targowisk i hal targowych,
- 12) zieleni miejskiej i zadrzewień,
- 13) cmentarzy miejskich,
- 14) porządku publicznego i bezpieczeństwa obywateli oraz ochrony przeciwpożarowej i przeciwpowodziowej, w tym wyposażenia i utrzymania miejskiego magazynu przeciwpowodziowego,
- 15) utrzymania miejskich obiektów i urządzeń użyteczności publicznej oraz obiektów administracyjnych,

- 16) polityki prorodzinnej, w tym zapewnienia kobietom w ciąży opieki socjalnej, medycznej i prawnej,
 - 17) wspierania i upowszechniania idei samorządowej,
 - 18) promocji Miasta,
 - 19) współpracy z organizacjami pozarządowymi,
 - 20) współpracy ze społecznościami lokalnymi i regionalnymi innych państw.
2. Zadania własne Miasto może realizować we współdziałaniu z innymi jednostkami samorządu terytorialnego, z organizacjami społecznymi, politycznymi i związkami wyznaniowymi.

§ 7. 1. Miasto wykonuje swoje zadania za pośrednictwem swoich organów: Rady i Prezydenta.

2. Naczelnym organem decyzyjnym i kontrolnym w Mieście jest Rada. Regulamin Rady określa załącznik Nr 5.
3. Rada kontroluje działalność Prezydenta, jednostek organizacyjnych Miasta oraz jednostek pomocniczych przy pomocy Komisji Rewizyjnej. Regulamin Komisji Rewizyjnej określa załącznik Nr 13.

§ 8. 1. Rada może uchwalić przystąpienie do związków gmin i stowarzyszeń jednostek samorządu terytorialnego. Wykaz stowarzyszeń do których należy Miasto określa załącznik Nr 10.

2. Rada może zawierać porozumienia z innymi jednostkami samorządu terytorialnego w sprawie wykonania określonych w nich zadań publicznych. Wykaz miast i rejonów partnerskich Miasta zawiera załącznik Nr 11.
3. W celu wykonywania zadań Miasto może tworzyć jednostki organizacyjne, w tym przedsiębiorstwa, spółki i zawierać umowy z innymi podmiotami.
4. (skreślony).

III. Organ wykonawczy oraz jednostki organizacyjne Miasta

§ 9. 1. Organem wykonawczym Miasta jest Prezydent.

2. Objęcie obowiązków przez Prezydenta następuje z chwilą złożenia wobec Rady ślubowania o treści wymienionej w art. 29a ustawy o samorządzie gminnym.
3. Po upływie kadencji Prezydent pełni swoją funkcję do czasu objęcia obowiązków przez nowo wybranego Prezydenta.
4. Prezydent w drodze zarządzenia powołuje oraz odwołuje Zastępcę Prezydenta lub Zastępców Prezydenta oraz określa ich liczbę.
5. Liczba Zastępców Prezydenta nie może być większa niż dwóch.
- 5a. W przypadku gdy określona przez Prezydenta liczba jego zastępców jest większa niż jeden w zarządzeniu o którym mowa w ust. 4 Prezydent wskazuje imiennie pierwszego i drugiego zastępcę.
6. Po upływie kadencji Prezydenta Zastępcę Prezydenta pełni swoje obowiązki do czasu objęcia obowiązków przez nowo powołanego Zastępcę Prezydenta.
7. Wygaśnięcie mandatu Prezydenta przed upływem kadencji jest równoznaczne z odwołaniem Zastępcę Prezydenta lub Zastępców Prezydenta.

- § 10.** 1. Uchwała Rady w sprawie nieudzielenia Prezydentowi absolutorium jest równoznaczna z podjęciem inicjatywy przeprowadzenia referendum w sprawie odwołania Prezydenta. Przed podjęciem uchwały w sprawie udzielenia Prezydentowi absolutorium Rada zapoznaje się z opinią Komisji Rewizyjnej dotyczącą wykonania budżetu Miasta oraz jej wnioskiem w sprawie udzielenia lub nieudzielenia absolutorium Prezydentowi.
2. Uchwałę w sprawie absolutorium Rada podejmuje bezwzględną większością głosów ustawowego składu Rady.
 3. Rada może podjąć uchwałę o przeprowadzeniu referendum w sprawie odwołania Prezydenta z przyczyny określonej w ust. 1 na sesji zwołanej nie wcześniej niż po upływie 14 dni od dnia podjęcia uchwały w sprawie nieudzielenia Prezydentowi absolutorium.
 4. Przed podjęciem uchwały, o której mowa w ust. 3. Rada zapoznaje się z opinią Regionalnej Izby Obrachunkowej w Łodzi w sprawie uchwały Rady o nieudzielenie Prezydentowi absolutorium oraz wysłuchuje wyjaśnień Prezydenta.
 5. Uchwałę, o której mowa w ust. 3, Rada podejmuje bezwzględną większością głosów ustawowego składu Rady, w głosowaniu imiennym.
 6. Rada może podjąć uchwałę o przeprowadzeniu referendum w sprawie odwołania Prezydenta z przyczyny innej niż nieudzielenie Prezydentowi absolutorium jedynie na wniosek co najmniej 1/4 ustawowego składu Rady.
 7. Wniosek, o którym mowa w ust. 6 wymaga formy pisemnej i uzasadnienia przyczyny odwołania oraz podlega zaopiniowaniu przez Komisję Rewizyjną.
 8. Rada może podjąć uchwałę o przeprowadzeniu referendum w sprawie odwołania Prezydenta na sesji zwołanej nie wcześniej niż po upływie 14 dni od dnia złożenia wniosku, o którym mowa w ust. 6.
 9. Uchwałę, o której mowa w ust. 8 Rada podejmuje większością co najmniej 3/5 głosów ustawowego składu Rady, w głosowaniu imiennym.
 10. Jeżeli zgłoszony w trybie ust. 6-9 wniosek o podjęcie uchwały o przeprowadzenie referendum w sprawie odwołania Prezydenta nie uzyskał wymaganej większości głosów kolejny wniosek może być zgłoszony w tym trybie nie wcześniej niż po upływie 12 miesięcy od poprzedniego głosowania.

§ 11. Prezydent wykonuje uchwały Rady oraz zadania Miasta określone przepisami prawa i niniejszym Statutem. Do zadań Prezydenta należy w szczególności:

- 1) przygotowywanie wszelkich spraw, w których stanowi Rada, w tym przygotowywanie projektów uchwał, zwłaszcza budżetu Miasta,
- 2) określanie sposobu wykonania uchwał Rady,
- 3) informowanie mieszkańców Miasta o założeniach projektu budżetu, sporządzanie układu wykonawczego budżetu, informowanie mieszkańców Miasta o kierunkach polityki społeczno-gospodarczej i realizacji budżetu,
- 4) podejmowanie decyzji w sprawach zwykłego zarządu majątkiem, a zwłaszcza:
 - a) zaciągania zobowiązań w zakresie podejmowanych inwestycji i remontów, o wartości nie przekraczającej sumy ustalonej corocznie przez Radę,
 - b) zaciągania pożyczek krótkoterminowych do łącznej wysokości nie przekraczającej wielkości ustalonej przez Radę na dany rok budżetowy,

- c) zaciągania zobowiązań do wysokości ustalonej przez Radę,
- 5) opracowanie projektu programu rozwoju gospodarczego Miasta na podstawie wytycznych ustalonych przez Radę,
- 6) podejmowanie czynności w sprawach nie cierpiących zwłoki związanych z bezpośrednim zagrożeniem interesów mieszkańców Miasta należących do kompetencji Rady; wymaga to zatwierdzenia na najbliższej sesji Rady,
- 7) decydowanie o wszczęciu i rezygnacji ze sporu sądowego oraz ustalanie warunków ugody w sprawach prywatnoprawnych,
- 8) (skreślony),
- 9) rozpatrywanie ofert przy przetargach publicznych ogłaszanych przez Miasto,
- 10) (skreślony)
- 11) zatrudnianie i zwalnianie kierowników jednostek organizacyjnych Miasta wyszczególnionych w załączniku Nr 8,
- 12) udzielanie kierownikom jednostek organizacyjnych Miasta pełnomocnictw do zarządzania mieniem tych jednostek oraz udzielanie zgody kierownikom tych jednostek na czynności przekraczające zakres pełnomocnictw,
- 13) (skreślony)
- 14) wykonywanie zadań zleconych i przejętych z zakresu administracji rządowej lub określonych odrębnymi przepisami,
- 15) (skreślony),
- 16) zasięgnięcie opinii jednostek pomocniczych w sprawach dotyczących ich mieszkańców.

§ 11a. Prezydentowi przysługuje wyłączne prawo:

- 1) zaciągania zobowiązań mających pokrycie w ustalonych w uchwale budżetowej kwotach wydatków, w ramach upoważnień udzielonych przez Radę,
- 2) emitowania papierów wartościowych, w ramach upoważnień udzielonych przez Radę,
- 3) dokonywania wydatków budżetowych,
- 4) zgłaszania propozycji zmian w budżecie Miasta,
- 5) dysponowania rezerwami budżetu Miasta,
- 6) blokowania środków budżetowych, w przypadkach określonych ustawą o samorządzie gminnym,
- 7) nadawanie w drodze zarządzenia Urzędowi Regulaminu Organizacyjnego.

§ 12. (skreślony)

§ 13. (skreślony)

§ 14. (skreślony)

§ 15. (skreślony)

§ 16. (skreślony)

§ 17. (skreślony)

- § 18.** Zastępcy Prezydenta wykonują obowiązki powierzone im przez Prezydenta zgodnie z jego wskazówkami i poleceniami.
- § 19.** 1. Prezydent podpisuje korespondencję i dokumenty urzędowe Miasta z zastrzeżeniem przepisów § 20 ust. 3 Statutu.
2. Prezydent może upoważnić Zastępców Prezydenta lub innych pracowników Urzędu do wydawania w jego imieniu decyzji administracyjnych.
- § 20.** 1. Oświadczenie woli w imieniu Miasta w zakresie zarządu mieniem składa jednoosobowo Prezydent albo działający na podstawie jego upoważnienia Zastępca Prezydenta samodzielnie lub wraz z inną upoważnioną przez Prezydenta osobą.
2. (skreślony)
3. Czynność prawna mogąca spowodować powstanie zobowiązań pieniężnych jest bezskuteczna bez kontrasygnaty Skarbnika lub osoby przez niego upoważnionej. Skarbnik może odmówić kontrasygnowania czynności, lecz w razie wydania mu pisemnego polecenia przez zwierzchnika wykonuje te czynności zawiadamiając równocześnie o odmowie kontrasygnaty Radę i Regionalną Izbę Obrachunkową.
4. Kierownicy jednostek organizacyjnych Miasta składają jednoosobowo oświadczenia woli w imieniu Miasta w zakresie udzielonego im przez Prezydenta pełnomocnictwa do zarządzania mieniem tych jednostek.
- § 21.** Prezydent jest zwierzchnikiem służbowym w stosunku do pracowników Urzędu oraz kierowników jednostek organizacyjnych Miasta wymienionych w załączniku Nr 8.
- § 22.** Prezydent wykonuje czynności zastrzeżone dla niego w przepisach szczególnych.
- § 23.** Skarbnik:
- 1) zapewnia sprawne i prawidłowe funkcjonowanie gospodarki finansowej Miasta,
 - 2) prowadzi sprawy budżetu Miasta powierzone mu przez Prezydenta,
 - 3) wykonuje czynności określone w art. 46 ust. 3 i 4 ustawy o samorządzie gminnym oraz inne zadania określone w obowiązujących przepisach.
- § 24.** Sekretarz:
- 1) zapewnia sprawne funkcjonowanie Urzędu oraz organizuje jego pracę,
 - 2) prowadzi sprawy Miasta powierzone mu przez Prezydenta.
- § 25.** W Urzędzie może działać Komisja Dyscyplinarna do orzekania w sprawach dyscyplinarnych mianowanych pracowników samorządowych, której szczegółowy zakres i tryb określają odpowiednie przepisy.
- § 26.** 1. Jednostki organizacyjne Miasta wymienione w załączniku Nr 8 stanowią część majątku

Miasta wyodrębnioną funkcjonalnie i służącą zaspokajaniu potrzeb wspólnoty samorządowej. Tworzenie, likwidacja i reorganizacja tych jednostek oraz wyposażenie ich w majątek następuje na podstawie uchwał Rady.

2. Działalność jednostek organizacyjnych Miasta jest finansowana z budżetu Miasta lub z innych źródeł finansowania zgodnie z obowiązującymi w tym zakresie przepisami.
3. Kierownicy jednostek organizacyjnych wskazanych w ust. 1 działają jednoosobowo na podstawie pełnomocnictwa do zarządzania mieniem tych jednostek, udzielanego im przez Prezydenta.
4. Rada uchwała statuty i regulaminy porządkowe jednostek organizacyjnych wskazanych w ust. 1, o ile przepisy szczególne nie stanowią inaczej.

§ 27. 1. Relacje między Miastem a miejskimi osobami prawnymi określają statuty tych osób prawnych.

2. Wykaz spółek, spółdzielni, związków międzygminnych i fundacji, do których należy Miasto zawiera załącznik Nr 9.

IV. Jednostki pomocnicze Miasta

§ 28. 1. W Mieście mogą być tworzone jednostki pomocnicze będące wspólnotą samorządową części mieszkańców Zgierza.

2. Osiedla tworzone są uchwałą Rady z inicjatywy ich mieszkańców. Wykaz jednostek pomocniczych Miasta zawiera załącznik Nr 12.
3. Osiedla obejmują obszar spójny pod względem terytorialnym i funkcjonalnym.
4. Ordynację wyborczą organów samorządów osiedli uchwała Rada.
5. Zasady tworzenia, łączenia, podziału i znoszenia jednostek pomocniczych Miasta określa załącznik Nr 7.

§ 29. 1. Kompetencje, organizację i zakres działania każdego osiedla określa statut osiedla uchwalany przez Radę po przeprowadzeniu konsultacji z mieszkańcami.

2. Statut, o którym mowa w ust. 1 określa w szczególności:
 - 1) nazwę i obszar jednostki pomocniczej,
 - 2) zasady i tryb wyborów organów jednostki pomocniczej,
 - 3) organizację i zadania organów jednostki pomocniczej,
 - 4) zakres zadań przekazywanych jednostce przez Miasto oraz sposób ich realizacji,
 - 5) zakres i formy kontroli oraz nadzoru Rady nad działalnością organów jednostki pomocniczej.
3. Przewodniczący Rady winien włączyć wniosek organu uchwałodawczego jednostki pomocniczej w sprawie zmiany statutu osiedla do porządku obrad możliwie najbliższej sesji Rady zwołanej po złożeniu wniosku.

§ 30. Do kompetencji jednostki pomocniczej Miasta należy:

- 1) reprezentowanie wobec organów Miasta interesów społeczności osiedli, przedstawianie

- potrzeb, dążeń i opinii ich mieszkańców,
- 2) współorganizowanie społecznej aktywności mieszkańców z terenu osiedla,
 - 3) współpraca z organami Miasta przy tworzeniu budżetu Miasta w części, dotyczącej danego osiedla,
 - 4) realizacja zakresu zadań, powierzonych do wykonywania osiedlu przez Radę,
 - 5) gospodarowanie środkami finansowymi, wydzielonymi w budżecie Miasta na potrzeby osiedla,
 - 6) inne sprawy, wynikające ze statutu osiedla.

§ 31. 1. Funkcje w organach samorządu osiedla pełnione są honorowo.

2. Przewodniczący zarządu jednostki pomocniczej uprawniony jest do pobierania diet i zwrotu kosztów podróży służbowych na zasadach określonych w odrębnej uchwale Rady.
3. Rada może ustanowić zasady na jakich członkom rad osiedli będzie przysługiwała dieta lub zwrot kosztów podróży służbowej.

§ 31a. Przewodniczący zarządów jednostek pomocniczych uczestniczą w sesjach Rady, na których mogą prezentować uchwały, opinie i wnioski jednostek pomocniczych oraz własne wystąpienia w omawianych sprawach.

§ 32. 1. Osiedla nie tworzą własnych budżetów.

2. Osiedla prowadzą samodzielną gospodarkę finansową w oparciu o środki ustalone corocznie w budżecie Miasta na zasadach, określonych w statutach osiedli.
3. Wysokość środków finansowych dla poszczególnych jednostek pomocniczych uzależniona jest od zakresu zadań zaplanowanych na dany rok oraz od możliwości budżetu Miasta. Gospodarka finansowa prowadzona jest w oparciu o zasady określone w ustawie o finansach publicznych.
4. Szczegółowe zasady finansowania działalności osiedli określa Rada.

§ 33. 1. Nadzór nad działalnością organów osiedli sprawuje:

- 1) Rada za pośrednictwem Komisji Rewizyjnej i Komisji Statutowo- Prawnej,
 - 2) (skreślony),
 - 3) Prezydent, w zakresie dotyczącym prawidłowości gospodarowania powierzonym mieniem komunalnym oraz prawidłowości gospodarki finansowej.
2. W przypadku stwierdzenia nieprawidłowości, o których mowa w ust. 1 pkt 3, Prezydent może wystąpić do Rady z wnioskiem o uchylenie decyzji o powierzeniu mienia komunalnego lub o wstrzymanie finansowania działalności osiedla.
 3. Spory między osiedlami rozstrzyga Rada.
 4. Zarząd osiedla przedkłada Przewodniczącemu Rady uchwały rady osiedla w ciągu 7 dni od ich podjęcia.

§ 34. 1. Osiedla mogą w celu realizacji powierzonych im przez Radę zadań podejmować inicjatywy tworzenia połączonych reprezentacji swoich przedstawicieli.

2. Reprezentacje, o których mowa w ust. 1, powołuje Rada w trybie uchwały, na jednomyślny wniosek organów wszystkich zainteresowanych tą sprawą osiedli.
3. Uchwała Rady, o której mowa w ust. 2 musi określać również regulamin funkcjonowania wspólnej reprezentacji.

V. Referendum

§ 35. Referendum przeprowadza się na podstawie przepisów ustaw o samorządzie gminnym i referendum lokalnym.

§ 36. Zasady przeprowadzania referendum z inicjatywy Rady określa każdorazowo Rada drogą uchwały.

Va. Tytuły honorowe

§ 36a. 1. Ustanawia się tytuły:

- Honorowy Obywatel Miasta Zgierza,
- Zasłużony dla Miasta Zgierza,
- Zgierski Dawca Krwi.

2. Tytuły nadaje Rada.

3. Tryb i sposób nadawania tytułów uchwała Rada.

VI. Postanowienia końcowe

§ 37. W sprawach nie uregulowanych w Statucie stosuje się odpowiednie przepisy.

§ 38. 1. Statut uchwała i zmienia Rada zwykłą większością głosów w obecności co najmniej połowy ustawowego składu Rady.

2. Głosowanie nad wnioskiem określonym w ust. 1 odbywa się po przedstawieniu opinii Komisji Statutowo-Prawnej.

3. Opinie w sprawie wykładni Statutu przedkłada Komisja Statutowo-Prawna.

OPIS GRANIC MIASTA

Granica Miasta przebiega (poczynając od punktu granicznego, stanowiącego jednocześnie najdalej wysunięty na południe punkt Miasta, w kierunku północnym) miedzami rozdzielającymi grunty orne i nieruchomości położone przy ul. Liściastej, przecina ul. Liściastą, biegnie dalej miedzami stanowiącymi granice nieruchomości i działek rolnych. Przecina ul. Kocidłowską i po miedzy rozgraniczającej tereny rolne dobiega do ul. Antoniewskiej. Następnie przecinając ją miedzami rozgraniczającymi grunty rolne dochodzi do ul. Okręglik. Przecina ul. Okręglik i dalej miedzami wzdłuż terenów rolnych dobiega do punktu przecięcia rowu odwadniającego. Załamuje się w kierunku zachodnim i dalej biegnie środkiem rowu odwadniającego. Rów odwadniający wpada do rzeki o nazwie Sokołówka. Granica Miasta przebiega dalej środkiem tej rzeki, przecina ul. Aleksandrowską, a następnie dobiega do rzeki Bzury. Na odcinku granicy położonym między ul. Aleksandrowską a ujściem rowu odwadniającego do rzeki Sokołówki znajduje się punkt graniczny powstały z przecięcia granic administracyjnych Miasta, miasta Łodzi i gminy Aleksandrów Łódzki. Idąc dalej granicą Miasta w kierunku północno-zachodnim, z gruntami Miasta sąsiadują grunty gminy Aleksandrów Łódzki. Przy ujściu rzeki Sokołówki do rzeki Bzury granica Miasta załamuje się w kierunku północno-wschodnim i dalej przeciwnie do nurtu rzeki biegnie zewnętrznym brzegiem rzeki Bzury aż do lewostronnego ujścia rowu odwadniającego. Załamuje się w kierunku północno-zachodnim i biegnie wewnętrznym brzegiem rowu odwadniającego poprzez grunty rolne. Dobiega do ul. Wiosny Ludów i w odległości 10 m przed ul. Wiosny Ludów załamuje się prostopadle w kierunku zachodnim i biegnie po miedzy stanowiącej granicę gruntów rolnych. Załamuje się w kierunku północnym, przecina ul. Wiosny Ludów i dalej miedzami rozgraniczającymi grunty rolne załamuje się w kierunku zachodnim, a następnie północnym i miedzami gruntów rolnych dobiega do torów kolejowych relacji Łódź Kaliska - Kutno. W odległości ok. 450 m przed torem kolejowym znajduje się punkt graniczny powstały z przecięcia granic administracyjnych Miasta, gminy Aleksandrów Łódzki i gminy Zgierz. Idąc dalej granicą Miasta w kierunku północnym, z gruntami Miasta sąsiadują grunty należące do gminy Zgierz. Po przecięciu toru kolejowego granica Miasta biegnie dalej linią łamaną w kierunku północnym wzdłuż miedz rozgraniczających grunty rolne i nieruchomości przylegające do ulicy Jedlickiej. Dobiega do ul. Jedlickiej, przecina ulicę, załamuje się prostopadle w kierunku zachodnim i biegnie dalej wzdłuż północnego brzegu ulicy. Następnie załamuje się prostopadle do ul. Jedlickiej i biegnie w kierunku północnym linią łamaną miedzami rozgraniczającymi grunty rolne wzdłuż zachodniej granicy lasu prywatnego, dalej miedzą poprzez grunt rolny i wzdłuż granicy lasów dochodzi do punktu przecięcia ze środkiem rzeki o nazwie Linda. Załamuje się prostopadle w kierunku wschodnim i biegnie przeciwnie do nurtu rzeki, środkiem rzeki Lindy do punktu, w którym kończy się teren lasu państwowego Nadleśnictwa Grotniki położonego po zewnętrznej stronie granicy Miasta. Następnie załamuje się w kierunku północno-wschodnim i biegnie wewnętrznym brzegiem rowu okalającego kompleks lasów państwowych Nadleśnictwa Grotniki podległego administracyjnie gminie Zgierz. Przecina ul. Grotnicką i wewnętrznym brzegiem rowu dochodzi do drogi gruntowej wychodzącej z lasu. Załamuje się w kierunku południowo-wschodnim i biegnie wewnętrznym brzegiem tej drogi, dochodzi do ul. Obrońców Warszawy i skręca w drogę polną będącą przedłużeniem tej ulicy. Wewnętrznym brzegiem drogi biegnie dalej linią łamaną wzdłuż gruntów rolnych w kierunku północno-wschodnim i miedzami polnymi linią łamaną dobiega do drogi polnej, będącej przedłużeniem ul. Ogrodniczej. Załamuje się w kierunku północno-wschodnim i wewnętrznym brzegiem drogi wzdłuż gruntów rolnych i nieruchomości przylegających do ul. Ozorkowskiej, dobiega do ul. Ozorkowskiej. Przecina ul. Ozorkowską i dalej biegnie zewnętrznym (północnym) brzegiem ul. Ogrodniczej. W odległości ok. 240 m od ul. Ozorkowskiej załamuje się w kierunku północnym i miedzami polnymi dochodzi

do ul. Łanowej. Załamuje się w kierunku wschodnim i biegnie wewnętrznym (południowym) brzegiem ul. Łanowej. Dobiega do ul. Ciosnowskiej, załamuje się w kierunku południowym i wewnętrznym (zachodnim) brzegiem ul. Ciosnowskiej dochodzi do skrzyżowania z ul. Przyrodniczą. Załamuje się w kierunku wschodnim i północnym (zewnątrznym) brzegiem rowu okalającego kompleks leśny Lasu pod Dąbrówkami, administrowanego przez Nadleśnictwo Grotniki, dobiega do ul. Piątkowskiej, przecina ul. Piątkowską i dalej zewnętrznym brzegiem rowu dochodzi do drogi gruntowej będącej przedłużeniem ul. Przygranicznej. Przecina tę drogę i dalej miedzami przechodząc ciek wodny o nazwie Malinka, biegnąc linią łamaną przez grunty rolne i tereny zadrzewione dobiega do ul. Szczawińskiej. Przecina ul. Szczawińską i miedzą polną dochodzi do drogi gruntowej. Załamuje się w kierunku południowo-zachodnim i przecinając drogę biegnie dalej miedzą polną do kolejnej drogi gruntowej. Załamuje się w kierunku południowo-wschodnim i zewnętrznym (północnym) brzegiem tej drogi dochodzi do skrzyżowania z przebiegającą prostopadle inną drogą gruntową prowadzącą w kierunku wsi Maciejów, będącą przedłużeniem ul. Nadrzeczej. Przecina tę drogę i miedzą polną w kierunku południowym a następnie wschodnim (zewnątrznym) brzegiem drogi gruntowej poprzez tereny rolne dochodzi do toru kolejowego relacji Łódź Kaliska - Łowicz. Przecina tor kolejowy i miedzami polnymi wzdłuż gruntów rolnych i łąk biegnie w kierunku południowym. Dochodzi do rzeki Bzury, przecina rzekę Bzurę i linią łamaną po miedzach poprzez łąki i pastwiska dochodzi ponownie do punktu przecięcia ze środkiem rzeki Bzury. Dalej, przeciwnie do kierunku nurtu rzeki Bzury biegnie środkiem rzeki, przecina ul. Długą i cały czas środkiem rzeki Bzury biegnie poprzez łąki, pastwiska i tereny zadrzewione i zakrzewione do punktu załamania, w kierunku zachodnim. W miejscu skrzyżowania północnego brzegu ul. Długiej z rzeką Bzurą znajduje się punkt graniczny, powstały z przecięcia granic administracyjnych Miasta, gminy Zgierz i miasta Łodzi. Idąc granicą Miasta w kierunku południowym, z gruntami Miasta sąsiadując grunty miasta Łodzi. Załamanie granicy w kierunku zachodnim znajduje się w odległości ok. 40 m przed skrzyżowaniem rzeki Bzury z ul. Mrówczą, położoną na terenie miasta Łodzi. Od rzeki Bzury, poprzez łąkę, miedzą polną granica Miasta dobiega do ul. Porzeczkowej i zewnętrznym (południowym) brzegiem tej ulicy dochodzi do skrzyżowania z ul. Łagiewnicką. Przecina ul. Łagiewnicką i miedzami polnymi poprzez grunty rolne dobiega do ul. Niecałej. Przecina ul. Niecałą i północnym (wewnętrznym) brzegiem rowu ciągnącego się wzdłuż lasu, przechodząc przez drogę leśną będącą przedłużeniem ul. Wypiańskiego dobiega do toru kolejowego relacji Zgierz - Łódź Widzew. Przecina tor kolejowy i wewnętrznym brzegiem rowu (będącym jednocześnie południowym skrajem lasu) dochodzi do ul. Łódzkiej. Przecina ul. Łódzką i dalej w kierunku zachodnim, południowym (zewnątrznym) brzegiem rowu odwadniającego, wzdłuż granicy lasu, dobiega do torów kolejowych relacji Łódź Kaliska - Zgierz. Przecina tor kolejowy i linią łamaną w kierunku zachodnim, brzegiem rowu położonego na skraju lasu a następnie zewnętrznym (południowym) brzegiem drogi leśnej przebiegającej przez las Chełmy, dochodzi do ul. Konstantynowskiej. Przecina ul. Konstantynowską i wewnętrznym (północnym) brzegiem rowu położonego na skraju lasu dochodzi do wlotu ul. Kocidłowskiej. Załamuje się w kierunku południowo-zachodnim, przecina prostopadle ul. Kocidłowską i miedzami polnymi, wzdłuż gruntów rolnych dobiega do ul. Liściastej. Przecina ul. Liściastą i dalej miedzami polnymi, wzdłuż nieruchomości przylegających do ul. Liściastej, poprzez grunty rolne, dochodzi do punktu granicznego opisanego na początku.

HERB MIASTA

1. Herbem Miasta jest mur forteczny z trzema spiczasto zakończonymi basztami. W murze widnieje otwarta brama z ukoronowanym orłem pośrodku.
2. Plastyczny wizerunek herbu stanowi integralną część załącznika Nr 2.
3. Herb Miasta może być stosowany przez osoby fizyczne i prawne także łącznie z ich własnymi barwami organizacyjnymi, w tym również na tle tych barw, jeżeli przepisy nie stoją temu na przeszkodzie.
4. Umieszczanie na przedmiotach przeznaczonych do obrotu handlowego herbu Miasta wymaga uzgodnienia z Prezydentem.



FLAGA MIASTA

1. Flagą Miasta jest prostokątny płat tkaniny o stosunku szerokości do długości 1:2 o następującej kolorystyce: kolor żółty rozmieszczony jest w kształcie rzymskiej cyfry VII o wymiarach: skrajny lewy pionowy pas o szerokości $1/10$ całej długości flagi oraz trzy pasy ukośne o tej szerokości mierzonej wzdłuż boku flagi, przy czym pierwszy lewy ukośny pas ma skrajną krawędź przebiegającą wzdłuż linii poprowadzonej przez dolny lewy róg flagi i punkt na górnej krawędzi flagi oddalony o $32/100$ długości flagi od jej lewej krawędzi. Pozostałe pasy są równoległe do pierwszego ukośnego.

Za każdym żółtym pasem znajduje się czarny wąski pasek o szerokości $1/80$ całej długości flagi.

Otrzymany trójkątny element w górnej lewej części flagi wypełniony jest kolorem błękitnym, zaś pozostała część flagi wypełniona jest kolorem czerwonym.

Pierwszy lewy pasek z lewej strony flagi jest oddalony od jej krawędzi o $1/32$ całej długości flagi.

Na polu czerwonym umieszczony jest centralnie herb Miasta w czarnej obwódce w stosunku wysokości herbu do szerokości flagi i $3/4$ długości całej flagi. Nad herbem na całej jego szerokości umieszczony jest napis w kolorze czarnym Zgierz. Wielkość liter wynosi $5/80$ szerokości całej flagi.

2. a) Flagi Miasta używa się dla podkreślenia więzi emocjonalnych i kulturowych łączących mieszkańców oraz ich organizacje z miejscem urodzenia, zamieszkania, pracy czy siedziby.
b) Flagi Miasta używa się dla dekoracji budynków i gmachów publicznych, siedzib instytucji i przedsiębiorstw oraz innych form przestrzennych z okazji uroczystości państwowych i miejskich.
c) Prezydent może zarządzić użycie flagi Miasta z okazji innych wydarzeń.
3. Umieszczanie na przedmiotach przeznaczonych do obrotu handlowego flagi Miasta wymaga uzgodnienia z Prezydentem.

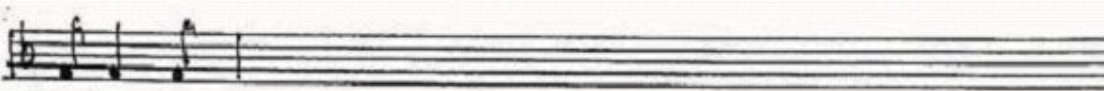
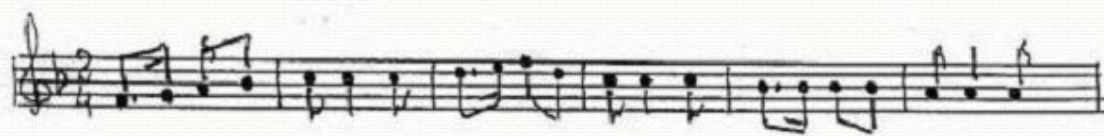
PIECZĘCIE

1. Pieczęć Miasta jest okrągła o średnicy 36 mm; w otoku pieczęci o szerokości 6 mm znajduje się napis: Miasto Zgierz, o wysokości liter 3 mm, rozmieszczony symetrycznie; w środku pieczęci jest umieszczony herb Miasta, którego podstawa znajduje się w odległości 1 mm od wewnętrznej krawędzi otoku pieczęci.
2. Pieczęć Rady jest okrągła o średnicy 36 mm; w otoku pieczęci o szerokości 6 mm znajduje się napis: Rada Miasta Zgierza, o wysokości liter 3 mm, rozmieszczony symetrycznie; w środku pieczęci jest umieszczony herb Miasta, którego podstawa znajduje się w odległości 1 mm od wewnętrznej krawędzi otoku pieczęci.
3. Pieczęć Prezydenta jest okrągła o średnicy 36 mm; w otoku pieczęci o szerokości 6 mm znajduje się napis: Prezydent Miasta Zgierza, o wysokości liter 3 mm, rozmieszczony symetrycznie; w środku pieczęci jest umieszczony herb Miasta, którego podstawa znajduje się w odległości 1 mm od wewnętrznej krawędzi otoku pieczęci.
4. (skreślony)
5. Pieczęć Urzędu jest okrągła o średnicy 36 mm; w otoku pieczęci o szerokości 6 mm znajduje się napis: Urząd Miasta Zgierza, o wysokości liter 3 mm, rozmieszczony symetrycznie; w środku pieczęci jest umieszczony herb Miasta, którego podstawa znajduje się w odległości 1 mm od wewnętrznej krawędzi otoku pieczęci.

Tekst muzyczny Hejnału Miasta

Trabka

skamy młymam z Zgierza

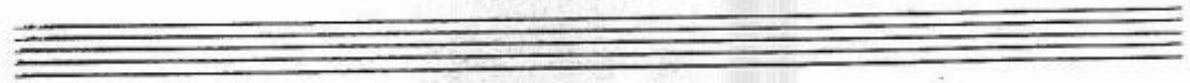


to je melodia

originalnej

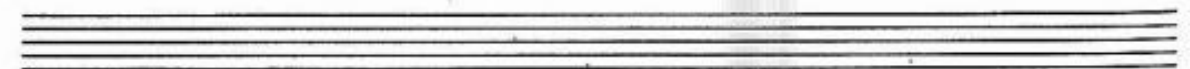
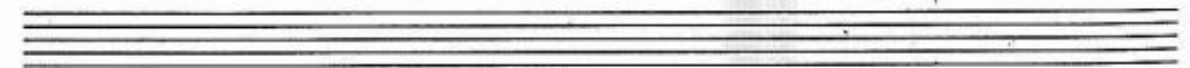
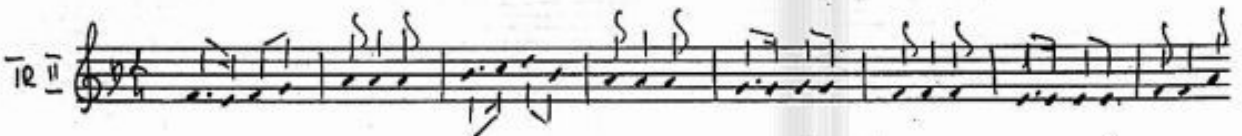
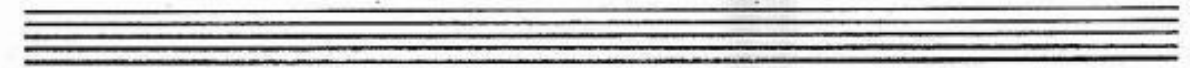
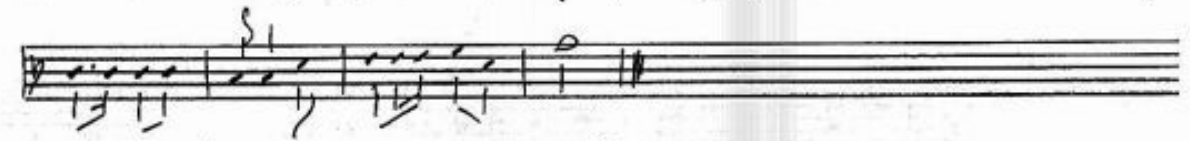
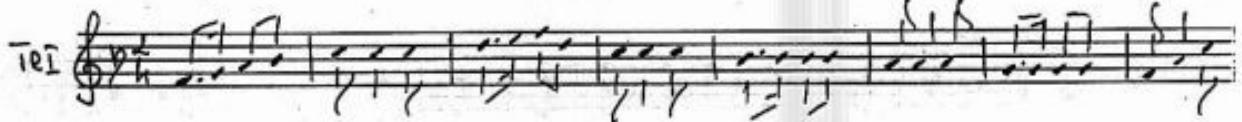
Trombka

Stary młynarz ze Łęcznie
jako hejmat



STARY MŁYNAK Z ŁĘCZNE

ADAM KOCZALSKI
OPR. II. GUST



Tr. I Hejmat wywoławczy Łgierrza Op. Irenieux Gust

Handwritten musical notation for Tr. I, consisting of a single staff with a treble clef, a key signature of one sharp (F#), and a 2/4 time signature. The melody begins with a quarter note G4, followed by eighth notes A4, B4, C5, and D5. The piece concludes with a whole note G4. The notation is written in black ink on a five-line staff.

2003 r.
Irenieux Gust

Tr. II Hejmat wywoławczy Łgierrza Op. Irenieux Gust

Handwritten musical notation for Tr. II, consisting of a single staff with a treble clef, a key signature of one sharp (F#), and a 2/4 time signature. The melody begins with a quarter note G4, followed by eighth notes A4, B4, C5, and D5. The piece concludes with a whole note G4. The notation is written in black ink on a five-line staff.

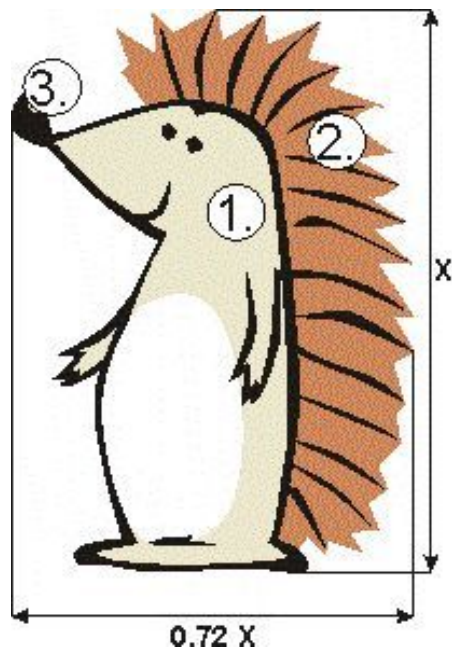
2003 r.
Irenieux Gust

Tr. III Hejmat wywoławczy Łgierrza Op. Irenieux Gust

Handwritten musical notation for Tr. III, consisting of a single staff with a treble clef, a key signature of one sharp (F#), and a 2/4 time signature. The melody begins with a quarter note G4, followed by eighth notes A4, B4, C5, and D5. The piece concludes with a whole note G4. The notation is written in black ink on a five-line staff.

2003 r.
Irenieux Gust

Symbol promocyjny Miasta „Jeż ze Zgierza”.



Kolorystyka symbolu promocyjnego Miasta „Jeż ze Zgierza”:

1. Beż: 5-C, 5-M, 15-Y
2. Brąz: 11-C, 48-M, 69-Y
3. Czarny.

REGULAMIN RADY

I. Postanowienia ogólne

§ 1. Regulamin niniejszy określa tryb działania Rady i jej komisji, sposób obradowania na sesjach i podejmowania uchwał przez Radę.

§ 2. Rada składa się z 23 radnych wybranych przez mieszkańców Miasta.

§ 3. 1. Rada działa na sesjach.

2. Komisje Rady, Prezydent i podporządkowane mu jednostki organizacyjne Miasta oraz jednostki pomocnicze działają pod kontrolą Rady, której są zobowiązane składać sprawozdania ze swej działalności.

§ 4. Do wyłącznej właściwości Rady należy:

- 1) uchwalanie i zmiana Statutu,
- 2) ustalanie wynagrodzenia Prezydenta, stanowienie o kierunkach jego działania oraz przyjmowanie sprawozdań z jego działalności,
- 3) powoływanie i odwoływanie Skarbnika, który jest głównym księgowym budżetu oraz Sekretarza - na wniosek Prezydenta,
- 4) uchwalanie budżetu Miasta, rozpatrywanie sprawozdania z wykonywania budżetu oraz podejmowanie uchwały w sprawie udzielenia lub nieudzielenia absolutorium z tego tytułu,
- 5) uchwalanie miejscowych planów zagospodarowania przestrzennego,
- 6) uchwalanie programów gospodarczych,
- 7) ustalanie zakresu działania jednostek pomocniczych, zasad przekazywania im składników mienia do korzystania oraz zasad przekazywania środków budżetowych na realizację zadań przez te jednostki,
- 8) podejmowanie uchwał w sprawach podatków i opłat w granicach określonych w odrębnych ustawach,
- 9) podejmowanie uchwał w sprawach majątkowych Miasta, przekraczających zakres zwykłego zarządu, dotyczących:
 - a) określania zasad nabycia, zbycia i obciążenia nieruchomości gruntowych oraz ich wdzierżawiania lub najmu na okres dłuższy niż trzy lata, o ile ustawy szczególne nie stanowią inaczej,
 - b) emitowania obligacji oraz określania zasad ich zbywania, nabywania i wykupu przez Prezydenta,
 - c) zaciągania długoterminowych pożyczek i kredytów,
 - d) ustalania maksymalnej wysokości pożyczek i kredytów krótkoterminowych, zaciąganych przez Prezydenta w roku budżetowym,

- e) zobowiązań w zakresie podejmowania inwestycji i remontów o wartości przekraczającej granicę ustaloną corocznie przez Radę,
 - f) tworzenia i przystępowania do spółek i spółdzielni oraz rozwiązywania i występowania z nich,
 - g) określania zasad wnoszenia, cofania i zbywania udziałów i akcji przez Prezydenta,
 - h) tworzenia, likwidacji i reorganizacji przedsiębiorstw, zakładów i innych miejskich jednostek organizacyjnych oraz wyposażenia ich w majątek,
 - i) ustalania maksymalnej wysokości pożyczek i poręczeń udzielanych przez Prezydenta w roku budżetowym,
- 10) określanie wysokości sumy, do której Prezydent może samodzielnie zaciągać zobowiązania,
 - 11) podejmowanie uchwał w sprawie przyjęcia zadań, o których mowa w art. 8 ust. 2 i 2a ustawy o samorządzie gminnym,
 - 12) podejmowanie uchwał w sprawach współdziałania z innymi gminami oraz wydzielanie na ten cel odpowiedniego majątku,
 - 12a) podejmowanie uchwał w sprawach współpracy ze społecznościami lokalnymi i regionalnymi innych państw oraz przystępowania do międzynarodowych zrzeszeń społeczności lokalnych i regionalnych,
 - 13) podejmowanie uchwał w sprawach: herbu, nazw ulic i placów publicznych oraz wznoszenia pomników,
 - 14) nadawanie honorowego obywatelstwa,
 - 14a) podejmowanie uchwał w sprawie zasad udzielania stypendiów dla uczniów i studentów,
 - 15) stanowienie w innych sprawach zastrzeżonych ustawami do kompetencji Rady.

II. Sesje Rady

§ 5. Rada rozpatruje i rozstrzyga w drodze uchwał wszystkie sprawy należące do jej kompetencji.

§ 6. 1. Rada odbywa sesje zwyczajne w ilości niezbędnej do wykonywania zadań Rady, nie rzadziej jednak niż raz na kwartał.

2. Sesjami zwyczajnymi są sesje zwoływane przez Przewodniczącego Rady w trybie art. 20 ust. 1 ustawy o samorządzie gminnym.

§ 7. Rada może odbywać sesje nadzwyczajne zwoływane w trybie art. 20 ust. 3 ustawy o samorządzie gminnym.

III. Przygotowanie sesji

§ 8. 1. Sesje przygotowuje Przewodniczący Rady.

2. Sesje zwołuje Przewodniczący Rady ustalając porządek obrad oraz miejsce, dzień i godzinę rozpoczęcia sesji.

2a. Na wniosek Prezydenta Przewodniczący Rady jest obowiązany wprowadzić do porządku

- obrad najbliższej sesji Rady projekt uchwały, jeżeli wpłynął do Rady co najmniej 7 dni przed dniem rozpoczęcia sesji Rady.
3. O terminie i miejscu obrad Rady powiadamia się jej członków najpóźniej na 7 dni przed terminem obrad za pomocą listów lub w inny skuteczny sposób.
 4. W zawiadomieniu o sesji należy podać porządek obrad oraz załączyć projekty uchwał z uzasadnieniem i inne niezbędne materiały związane z porządkiem obrad. Projekt budżetu i sprawozdanie z wykonania budżetu dostarcza się radnym najpóźniej na 21 dni przed sesją.
 5. W razie niedotrzymania terminów, o których mowa w ust. 3 i 4 Rada może podjąć uchwałę o odroczeniu sesji i wyznaczyć nowy termin jej odbycia. Wniosek o odroczenie sesji może być zgłoszony przez radnego tylko na początku obrad przed przystąpieniem do uchwalenia porządku obrad.
 6. Zawiadomienie o terminie, miejscu i przedmiocie obrad Rady powinno być podane do publicznej wiadomości w sposób uznany przez Przewodniczącego Rady.

§ 9. Przed każdą sesją Przewodniczący Rady ustala listę osób zaproszonych na sesję.

§ 10. Prezydent obowiązany jest udzielić Radzie wszelkiej pomocy technicznej i organizacyjnej w przygotowaniu i odbyciu sesji.

IV. Obrady

§ 11. Sesje Rady są jawne.

§ 12. Na wniosek radnego lub Prezydenta, Rada może postanowić, iż ze względu na ważny interes społeczności Miasta lub poszczególnych obywateli, cała sesja lub obrady nad określonymi punktami porządku obrad odbędą się przy drzwiach zamkniętych.

§ 13. Rada może obradować i podejmować uchwały przy obecności co najmniej połowy ustawowej liczby radnych (quorum), chyba że ustawa o samorządzie gminnym stanowi inaczej.

§ 14. 1. Sesja Rady może składać się z jednego lub kilku posiedzeń.

2. Na wniosek przewodniczącego obrad, Prezydenta lub radnego można postanowić o przerwaniu sesji i kontynuowaniu obrad w innym wyznaczonym terminie.
3. O przerwaniu sesji w trybie przewidzianym w ust. 2 można postanowić, w szczególności ze względu na niemożność wyczerpania porządku obrad, potrzebę uzyskania dodatkowych materiałów lub inne nieprzewidziane przeszkody uniemożliwiające Radzie właściwe obradowanie lub rozstrzygnięcie spraw.

§ 15. 1. Sesje otwiera, prowadzi i zamyka obrady Przewodniczący Rady lub w razie jego nieobecności jeden z wiceprzewodniczących wskazany przez Przewodniczącego Rady.

2. W przypadku nieobecności Przewodniczącego Rady i niewyznaczenia wiceprzewodniczącego zadania przewodniczącego wykonuje wiceprzewodniczący najstarszy wiekiem.

§ 16. W przypadku stwierdzenia braku quorum w trakcie posiedzenia przewodniczący obrad może przerwać obrady i jeżeli nie może zwołać quorum wyznacza nowy termin posiedzenia tej samej sesji, z tym że uchwały podjęte do tego czasu zachowują swą moc.

§ 17. 1. Otwarcie sesji następuje po wypowiedzeniu przez przewodniczącego obrad formuły "otwieram zwyczajną/nadzwyczajną sesję Rady Miasta Zgierza".

2. Po otwarciu sesji przewodniczący obrad stwierdza na podstawie listy obecności prawomocność obrad. W przypadku braku quorum stosuje się przepisy § 16 Regulaminu Rady.

§ 18. Rada może wprowadzić zmiany w porządku obrad bezwzględną większością głosów ustawowego składu Rady.

§ 19. 1. W porządku obrad każdej sesji przewiduje się punkt dotyczący interpelacji i zapytań radnych oraz wniosków osiedli, zwanych dalej wnioskami.

2. Interpelacje i wnioski do Rady lub Prezydenta składa się w ogólnych i istotnych sprawach wspólnoty samorządowej, należących do kompetencji Rady lub Prezydenta w zakresie zadań własnych lub realizowanych przez Miasto zadań ustawowo zleconych lub powierzonych.

3. Interpelacje, zapytania i wnioski składa się na piśmie Przewodniczącemu Rady w okresie między sesjami lub przewodniczącemu obrad w czasie sesji.

4. Interpelacje i wnioski adresowane są do Przewodniczącego Rady lub Prezydenta, zależnie od kompetencji Rady lub Prezydenta w danej sprawie.

5. Przewodniczący Rady lub Prezydent, zależnie od ich właściwości w danej sprawie lub upoważniona przez nich osoba udzielają na piśmie odpowiedzi na złożoną interpelację w terminie 14 dni od daty jej złożenia.

6. Zapytania składa radny we wszystkich interesujących go sprawach odpowiednio je adresując.

7. Na wniosek radnego Rada może włączyć sprawę rozpatrzenia odpowiedzi na jego interpelację do porządku obrad.

8. a) Gdy adresatem zapytania jest Prezydent, to on lub upoważniona przez niego osoba udziela odpowiedzi w miarę możliwości na bieżącej sesji lub pisemnie w terminie 14 dni,

b) Gdy adresatem zapytania jest inna osoba, to Prezydent występuje do niej w imieniu pytającego z prośbą o odpowiedź.

9. a) W porządku obrad sesji może znaleźć się punkt zapytania mieszkańców.

b) Odpowiedzi na zadane przez mieszkańców pytania udziela Prezydent po zgłoszeniu wszystkich pytań.

§ 20. 1. Porządek obrad zwyczajnej sesji Rady winien obejmować punkt dotyczący pisemnego sprawozdania Prezydenta z prac między sesjami.

2. Sprawozdanie pisemne składa Prezydent lub wyznaczony przez niego Zastępca Prezydenta.

§ 21. Porządek obrad powinien zawierać punkt: Zapytania i wolne wnioski.

§ 22. 1. Przewodniczący obrad czuwa nad sprawnym ich przebiegiem, zwłaszcza nad zwięzłością wystąpień radnych oraz innych osób uczestniczących w sesji.

2. Jeśli sposób wystąpienia w sposób oczywisty zakłóca porządek obrad bądź uchybia prowadzeniu sesji, przewodniczący obrad przywołuje radnego do porządku, a gdy przywołanie nie odniosło skutku może mu odebrać głos, nakazując odnotowanie tego faktu w protokole. Radny ma prawo odwołać się do Rady od decyzji przewodniczącego obrad.

3. Postanowienia ust. 2 stosuje się odpowiednio do osób spoza Rady zaproszonych na sesję i publiczności.

§ 23. 1. Na wniosek radnego przewodniczący obrad jest zobowiązany przyjąć do protokołu sesji wystąpienie radnego zgłoszone na piśmie lecz nie wygłoszone w toku obrad, informując o tym niezwłocznie Radę.

2. Przewodniczący obrad może udzielić głosu poza kolejnością w sprawie wniosków natury formalnej, a w szczególności:

- stwierdzenia quorum,
- zakończenia dyskusji i podjęcia uchwały,
- zamknięcia listy mówców lub kandydatów,
- ograniczenia czasu wystąpień dyskutantów,
- przeliczenia głosów,
- stwierdzenia uchybień formalnych.

3. Wnioski formalne przewodniczący poddaje pod głosowanie, po dopuszczeniu w dyskusji dwóch głosów "za" i dwóch głosów "przeciw" wnioskowi, po czym rozstrzyga się sprawę w głosowaniu zwykłą większością głosów.

§ 24. 1. Przewodniczący obrad może udzielić głosu osobie spośród publiczności.

2. Po uprzednim ostrzeżeniu przewodniczący obrad może nakazać opuszczenie sali tym osobom spośród obecnych na sesji, które swoim zachowaniem lub wystąpieniami zakłócają obrady lub naruszają powagę sesji. W przypadku gdy dotyczy to radnego ma on prawo odwołać się do Rady od decyzji przewodniczącego obrad.

§ 25. 1. Po wyczerpaniu porządku obrad przewodniczący obrad kończy sesję wypowiadając formułę: "zamykam ... zwyczajną/nadzwyczajną sesję Rady Miasta Zgierza".

2. Czas od otwarcia sesji do jej zakończenia uważa się za czas trwania sesji.

3. Postanowienie ust. 2 dotyczy także sesji, która objęła więcej niż jedno posiedzenie.

§ 26. Obsługę sesji (protokołowanie, wysyłanie zawiadomień itp.) sprawują wyznaczeni przez Prezydenta pracownicy Urzędu, podlegający bezpośrednio Przewodniczącemu Rady.

- § 27.** 1. Pracownik Urzędu z każdej sesji Rady sporządza protokół obrad.
2. Przebieg sesji nagrywa się na taśmę magnetofonową, którą przechowuje się do czasu przyjęcia przez Radę protokołu z sesji lub w dłuższym okresie o ile Rada tak postanowi przyjmując protokół z sesji.
 3. Do protokołu dołącza się listę obecności radnych oraz odrębną listę zaproszonych gości, teksty przyjętych przez Radę uchwał, złożone na piśmie usprawiedliwienia osób nieobecnych, oświadczenia i inne dokumenty złożone na ręce przewodniczącego obrad.
 4. Odpis protokołu doręcza się Prezydentowi niezwłocznie po jego zatwierdzeniu.
 5. Protokoły z sesji pozostają do publicznego wglądu w siedzibie Urzędu, a protokół z ostatniej sesji także na następnej sesji.
 6. W trakcie obrad lub nie później niż na najbliższej sesji radni mogą zgłaszać poprawki lub uzupełnienia do protokołu, przy czym o ich uwzględnieniu rozstrzyga odpowiednio Przewodniczący Rady lub przewodniczący obrad po wysłuchaniu protokolanta i przesłuchaniu taśmy magnetofonowej z nagraniem przebiegu sesji.
 7. Jeżeli wniosek wskazany w ust. 6 nie będzie uwzględniony, wnioskodawca może odwołać się do Rady.

- § 28.** 1. Protokół z sesji Rady powinien odzwierciedlać jej rzeczywisty przebieg, a w szczególności zawierać:
- a) numer, datę i miejsce sesji, godzinę jej rozpoczęcia i zakończenia oraz wskazać numery uchwał, nazwisko i imię przewodniczącego obrad i protokolanta,
 - b) stwierdzenie prawomocności posiedzenia,
 - c) nazwiska i imiona nieobecnych członków Rady z ewentualnym podaniem przyczyn nieobecności,
 - d) odnotowanie przyjęcia protokołu z poprzedniej sesji,
 - e) uchwalony porządek obrad,
 - f) przebieg obrad, a w szczególności omówienie wystąpień, teksty zgłoszonych, jak również uchwalonych wniosków, a nadto odnotowanie faktów zgłoszenia pisemnych wystąpień,
 - g) pisemne wystąpienia radnych jako załączniki do protokołu,
 - h) przebieg głosowania z wyszczególnieniem liczby głosów "za", "przeciw" i "wstrzymujących się",
 - i) podpis przewodniczącego obrad i osoby sporządzającej protokół.
2. Protokoły numeruje się kolejno cyframi rzymskimi odpowiadającymi numerowi sesji w danej kadencji i oznaczeniem roku kalendarzowego.

IVa. Projekty uchwał

§ 28a. Inicjatywę uchwałodawczą posiadają radni, komisje, kluby radnych, Prezydent oraz Przewodniczący Rady.

§ 28b. 1. Projekty uchwał wpływają do Przewodniczącego Rady, który kieruje je do radcy prawnego Urzędu, a następnie do odpowiednich komisji celem zaopiniowania.

2. Postanowienia ust. 1 nie dotyczą uchwał o charakterze proceduralnym i personalnym.
3. Projekty uchwał posiadające opinie określone w ust. 1 Przewodniczący Rady umieszcza w projekcie porządku obrad najbliższej sesji Rady.

§ 28c. Projekty uchwał powinny być zredagowane w sposób czytelny i zawierać przede wszystkim:

- a) inicjatora projektu oraz datę opracowania projektu,
- b) tytuł,
- c) podstawę prawną,
- d) dokładną merytoryczną treść uchwały,
- e) określenie organu, któremu powierza się wykonanie uchwały,
- f) termin wejścia w życie uchwały i ewentualnie czas jej obowiązywania oraz wykaz uchwał, które tracą moc,
- g) uzasadnienie,
- h) opinię radcy prawnego Urzędu z uwzględnieniem § 28b ust. 2.

V. Uchwały

§ 29. Sprawy rozpatrywane na sesjach Rada rozstrzyga podejmując uchwały, które są odrębnymi dokumentami z wyjątkiem uchwał o charakterze proceduralnym odnotowanych w protokole sesji.

§ 30. Uchwały podejmowane są zwykłą większością głosów, w głosowaniu jawnym, chyba że inny tryb przewidują przepisy ustawy o samorządzie gminnym.

§ 31. (skreślony)

§ 32. (skreślony)

§ 33. Uchwały Rady podpisuje przewodniczący obrad.

§ 34. Uchwały numeruje się uwzględniając numer sesji (cyframi rzymskimi), kolejny numer uchwały (cyframi arabskimi) i rok podjęcia uchwały.

§ 35. 1. Oryginały uchwał ewidencjonuje się w rejestrze uchwał i przechowuje wraz z protokołami sesji.

2. Odpisy uchwał Prezydent przekazuje właściwym jednostkom do realizacji i do wiadomości zależnie od ich treści.

§ 36. Prezydent przedkłada Wojewodzie uchwały Rady w ciągu 7 dni od ich podjęcia.

§ 37. Prezydent przedkłada Regionalnej Izbie Obrachunkowej na zasadach określonych w § 36

uchwałę budżetową, uchwałę w sprawie absolutorium oraz inne uchwały objęte zakresem nadzoru Izby.

- § 38.** 1. Podjęte przez Radę uchwały podlegają niezwłocznie opublikowaniu na tablicy ogłoszeń Rady oraz w "Monitorze Samorządowym Miasta Zgierza", a akty prawa miejscowego w wojewódzkim dzienniku urzędowym.
2. Uchwały Rady ogłoszone na tablicy ogłoszeń Rady Miasta Zgierza powinny być opatrzone nadrukiem: "Ogłoszona na tablicy ogłoszeń Rady Miasta Zgierza od dnia do dnia"

VI. Przewodniczący Rady i Konwent Przewodniczącego Rady

§ 39. 1. Zadaniem Przewodniczącego Rady jest wyłącznie organizowanie pracy Rady oraz prowadzenie obrad Rady.

2. Do obowiązków Przewodniczącego Rady należy:

- 1) zasięgnięcie opinii Konwentu Przewodniczącego Rady przy ustalaniu porządku obrad sesji,
- 2) przekazywanie spraw, w tym projektów uchwał Rady, komisjom lub innym zespołom w zakresie ich kompetencji celem opracowania lub wydania opinii,
- 3) przekazywanie Prezydentowi spraw do opracowania lub załatwienia,
- 4) sprawowanie nadzoru nad komisjami,
- 5) realizowanie innych zadań wskazanych przepisami,
- 6) (skreślony),
- 7) badanie zgodności z przepisami uchwał rad osiedli.

§ 40. Rada wybiera ze swego grona Przewodniczącego i 1-3 wiceprzewodniczących bezwzględną większością głosów w obecności co najmniej połowy ustawowego składu Rady, w głosowaniu tajnym.

§ 41. Wybór Przewodniczącego nie stanowi podstawy do nawiązania z nim stosunku pracy w rozumieniu Kodeksu pracy.

§ 42. Odwołanie Przewodniczącego lub wiceprzewodniczącego może nastąpić w szczególności z przyczyn:

- 1) braku możliwości pełnienia swojej funkcji w Radzie, spowodowanego przypadkiem losowym,
- 2) naruszenia postanowień Statutu,
- 3) naruszenia art. 20 ust. 3 ustawy o samorządzie gminnym,
- 4) negatywnej oceny sposobu prowadzenia obrad, wyrażonej przez Radę w głosowaniu o votum nieufności dla Przewodniczącego lub wiceprzewodniczącego.

§ 43. 1. Odwołanie Przewodniczącego lub wiceprzewodniczącego następuje w głosowaniu tajnym

na najbliższej sesji, po sesji na której złożono wniosek o odwołanie lub uchwalono votum nieufności.

2. Odwołanie Przewodniczącego lub wiceprzewodniczącego następuje na wniosek co najmniej 1/4 ustawowego składu Rady bezwzględną większością głosów w obecności co najmniej połowy ustawowego składu Rady.

§ 44. Rada może odsunąć Przewodniczącego od prowadzenia obrad na okres trzech kolejnych sesji Rady.

§ 45. Odsunięcie Przewodniczącego może nastąpić niezwłocznie w przypadkach wymienionych w § 42 niniejszego Regulaminu.

§ 46. 1. Organem doradczym Przewodniczącego Rady jest Konwent Przewodniczącego Rady składający się z wiceprzewodniczących Rady i przewodniczących klubów radnych.

2. Zebranie Konwentu zwołuje Przewodniczący Rady.

3. Konwent winien odbyć się przed każdą sesją Rady, posiedzenia jego są protokołowane.

VII. Komisje Rady

§ 47. 1. Rada ze swojego grona powołuje komisje stałe lub doraźne.

2. Składy osobowe komisji ustala Rada.

3. Regulaminy i plany pracy komisji zatwierdza Rada.

4. Posiedzenia komisji, nie ujęte w planie pracy komisji zatwierdzonym przez Radę odbywają się po uzyskaniu zgody Przewodniczącego Rady.

§ 48. Do zadań komisji stałych należy:

1) opiniowanie i rozpatrywanie spraw przekazanych komisji przez Radę, spraw przedkładanych przez członków komisji oraz opiniowanie projektów przedkładanych uchwał,

2) występowanie z inicjatywą uchwałodawczą,

3) sprawowanie kontroli nad wykonaniem uchwał Rady,

4) przyjmowanie i rozpatrywanie skarg i wniosków mieszkańców Miasta w sprawach działalności Rady, Urzędu, przedsiębiorstw i innych instytucji miejskich w zakresie kompetencji komisji.

§ 49. Zakres działania komisji doraźnych określa uchwała Rady o ich powołaniu.

§ 50. Rada nie może przekazywać komisjom prawa decydowania i wydawania rozstrzygnięć w imieniu Rady.

§ 51. 1. W skład komisji wchodzi radni w liczbie określonej przez Radę.

2. Przewodniczącemu komisji wybiera Rada spośród radnych. Zastępcę przewodniczącego komisji oraz sekretarza wybierają członkowie komisji spośród radnych wchodzących w skład komisji.
3. W skład Komisji Rewizyjnej wchodzi radni z wyjątkiem Przewodniczącego Rady, wiceprzewodniczących Rady.

§ 51a. 1. (skreślony).

2. Członkowie komisji za udział w sesjach Rady i w posiedzeniach komisji pobierają diety oraz są uprawnieni do zwrotu kosztów podróży służbowych na zasadach określonych w odrębnej uchwale Rady.

§ 52. 1. Komisje Rady mogą odbywać wspólne posiedzenia.

2. Komisje Rady mogą podejmować współpracę z odpowiednimi komisjami rad innych gmin, zwłaszcza sąsiadujących, a nadto z organizacjami społecznymi i zawodowymi, działającymi na obszarze Miasta.
3. Komisje podejmują rozstrzygnięcia w formie opinii i wniosków przedkładanych Radzie lub Prezydentowi.
4. Przewodniczący Rady, nadzorujący pracę komisji w każdym czasie może polecić zwołanie posiedzenia komisji i złożenie Radzie sprawozdania z działalności.
5. Komisje mogą korzystać z pomocy doradców (ekspertów) nie będących członkami komisji. Zlecenie ekspertyzy płatnej wymaga zgody Rady.
6. Komisje mogą powoływać ze swego grona podkomisje lub zespoły.

§ 53. 1. Pracami komisji kieruje przewodniczący komisji lub jego zastępca.

2. Komisje pracują na posiedzeniach, w których dla ich prawomocności winna uczestniczyć co najmniej połowa składu komisji.
3. Szczegółowe zasady działania, w tym odbywania posiedzeń, opracowywania planu pracy, powoływania podkomisji i zespołów komisje ustalają we własnym zakresie. W przypadku nieustalenia tych zasad stosuje się odpowiednie przepisy regulaminowe.

§ 54. Przewodniczący stałych komisji co najmniej raz w roku przedstawiają na sesji sprawozdanie z działalności komisji, a komisje doraźne po zakończeniu pracy.

§ 55. Opinie i wnioski komisji uchwalane są w głosowaniu jawnym zwykłą większością głosów.

§ 56. 1. Komisja odbywa posiedzenia w miarę potrzeby, nie rzadziej jednak niż raz w kwartale.

2. W posiedzeniu komisji ma prawo wziąć udział każdy radny, a także Prezydent bez prawa głosowania. Nie tworzy to jednak obowiązku powiadamiania tych osób o posiedzeniu, chyba że wystąpią z pisemnym wnioskiem w tej sprawie.
3. O terminie posiedzenia powiadamia się Przewodniczącego Rady .
4. Komisja z posiedzenia sporządza protokół zawierający zgłoszone propozycje co do wniosków i opinii, przyjęte wnioski i opinie. Każdy członek komisji w trakcie jej

posiedzenia ma prawo zgłosić na piśmie swoje stanowisko, które jest załącznikiem do protokołu.

§ 57. Rada powołuje następujące komisje stałe:

- 1) Komisję Budżetu i Finansów,
- 2) Komisję Gospodarki Komunalnej i Mieszkaniowej,
- 3) Komisję Oświaty, Kultury, Sportu i Rekreacji,
- 4) Komisję Spraw Obywatelskich,
- 5) Komisję Inicjatyw Gospodarczych,
- 6) Komisję Zdrowia i Opieki Społecznej,
- 7) Komisję Rewizyjną,
- 8) Komisję Statutowo-Prawną.

VIII. Radni

§ 58. 1. Radny obowiązany jest kierować się dobrem wspólnoty samorządowej Miasta. Radny utrzymuje stałą więź z mieszkańcami oraz ich organizacjami, a w szczególności przyjmuje zgłaszane przez mieszkańców Miasta postulaty i przedstawia je organom Miasta do rozpatrzenia, nie jest jednak związany instrukcjami wyborców.

2. Radny wykonuje swe zadania w oparciu o pełną znajomość faktów, rozważeniu wszystkich argumentów i opinii z przekonaniem, że działa w interesie Miasta i z poszanowaniem prawa.
3. Dla realizowania tych obowiązków radny ma prawo żądać przedstawienia danych faktycznych i prawnych.
4. Radny ma dostęp do protokołów z posiedzeń Rady i jej komisji.
5. Radny ma prawo do członkostwa w każdej wybranej przez niego stałej komisji, nie więcej jednak niż trzech.
6. Rada na wniosek Konwentu Przewodniczącego Rady może pozbawić radnego prawa do członkostwa w określonej stałej komisji Rady.
7. Radni mają prawo tworzyć kluby radnych. Klub tworzy co najmniej 3 radnych. W ramach klubów mogą być tworzone koła radnych.

§ 59. 1. Radni są obowiązani uczestniczyć czynnie w sesjach Rady, pracach organów i komisji, do których zostali wybrani.

2. Radni mają obowiązek utrzymywania stałej więzi z wyborcami przez:
 - informowanie wyborców o stanie Miasta,
 - konsultowanie spraw wnoszonych pod obrady Rady,
 - informowanie mieszkańców o działalności Rady,
 - przyjmowanie postulatów, wniosków i skarg mieszkańców.

- § 60.** 1. Radni potwierdzają swoją obecność na sesjach i posiedzeniach komisji podpisem na liście obecności.
2. Radny najpóźniej w ciągu 7 dni od daty sesji Rady lub posiedzenia komisji winien usprawiedliwić swoją nieobecność składając stosowne pisemne wyjaśnienia na ręce Przewodniczącego Rady lub przewodniczącego komisji.
- § 61.** Nie rzadziej niż raz w kwartale radni winni przyjmować w Urzędzie, w terminie podanym uprzednio do wiadomości wyborców, osoby, które chciałyby złożyć skargi i wnioski.
- § 62.** Radny uprawniony jest do pobierania diet, ryczałtów i zwrotu kosztów podróży służbowych na zasadach określonych w odrębnej uchwale Rady.
- § 63.** 1. W przypadku wniosku zakładu pracy zatrudniającego radnego o rozwiązanie z nim stosunku pracy, Rada może powołać komisję lub zespół dla szczegółowego zbadania wszystkich okoliczności sprawy.
2. Komisja lub zespół powołany w trybie ust. 1 przedkłada swoje ustalenia i propozycje na piśmie Przewodniczącemu Rady.
3. Przed podjęciem decyzji w przedmiocie wskazanym w ust. 1 Rada winna wysłuchać radnego.
- § 64.** Podstawą do udzielenia przez pracodawcę czasowego zwolnienia od pracy zawodowej w trybie art. 25 ust. 3 ustawy o samorządzie gminnym jest zawiadomienie lub upoważnienie do wykonywania danych prac, zawierające określenie terminu i charakteru zajęć.
- § 65.** 1. Urząd wystawia radnym dokument podpisany przez Przewodniczącego Rady, w którym stwierdza się pełnienie funkcji radnego.
2. Prezydent udziela pomocy radnym w realizowaniu ich uprawnień i pomaga w wykonywaniu ich obowiązków.
3. Radni mogą zwracać się bezpośrednio do Rady we wszystkich sprawach związanych z pełnieniem przez nich funkcji radnego.
- § 66.** Przewodniczący Rady ustali i wyda zainteresowanym stosowne dokumenty stwierdzające ich udział w pracach Rady.
- § 67.** 1. Radni nie mogą być członkami władz zarządzających lub kontrolnych i rewizyjnych ani pełnomocnikami handlowymi spółek prawa handlowego z udziałem gminnych osób prawnych lub podmiotów gospodarczych, w których uczestniczą takie osoby.
2. Radni nie mogą posiadać pakietu większego niż 10 % udziałów lub akcji w spółkach prawa handlowego z udziałem gminnych osób prawnych lub podmiotów gospodarczych, w których uczestniczą takie osoby.
3. (skreślony).
4. Z radnym nie może być nawiązywany stosunek pracy w Urzędzie jeżeli radny uzyskał mandat Rady.

5. Przepis ust. 4 dotyczy również kierowników miejskich jednostek organizacyjnych.
6. (skreślony).
7. Nawiązywanie przez radnego stosunku pracy, o którym mowa w ust. 4 i 5, jest równoznaczne ze zrzeczeniem się mandatu.
8. Osoba wybrana na radnego nie może wykonywać pracy w ramach stosunku pracy w Urzędzie oraz wykonywać funkcji kierownika w jednostce organizacyjnej Miasta. Przed przystąpieniem do wykonywania mandatu osoba ta obowiązana jest złożyć wniosek o urlop bezpłatny w terminie 7 dni od dnia ogłoszenia wyników wyborów przez właściwy organ wyborczy.
9. Radny, o którym mowa w ust. 8, otrzymuje urlop bezpłatny na okres sprawowania mandatu oraz 3 miesięcy po jego wygaśnięciu.
10. Radny otrzymuje urlop bezpłatny bez względu na rodzaj i okres trwania stosunku pracy. Stosunek pracy zawarty na czas określony, który ustałby przed terminem zakończenia urlopu bezpłatnego, przedłuża się do 3 miesięcy po zakończeniu tego urlopu.
11. W przypadku radnego wykonującego funkcję kierownika w jednostce organizacyjnej, przejętej lub utworzonej przez Miasto w czasie kadencji, termin, o którym mowa w ust. 8, wynosi 6 miesięcy od dnia przejęcia lub utworzenia tej jednostki.
12. Niezłożenie przez radnego wniosku, o którym mowa w ust. 8, jest równoznaczne ze zrzeczeniem się mandatu.
13. Przepisy ust. 8 - 12 stosuje się odpowiednio w przypadku obsadzenia mandatu Rady w drodze uchwały Rady podjętej na podstawie przepisów ustawy - Ordynacja wyborcza do rad gmin, rad powiatów i sejmików województw.

IX. (rozdział skreślony)

§ 68. (skreślony)

§ 69. (skreślony)

X. Tryb głosowania na sesjach Rady

§ 70. W głosowaniu mogą brać udział wyłącznie radni.

§ 71. 1. Głosowanie jawne odbywa się przez podniesienie ręki.

2. Głosowanie jawne przeprowadza przewodniczący obrad przeliczając głosy oddane "za", "przeciw" i "wstrzymujące się".

3. Do przeliczenia głosów przewodniczący może wyznaczyć radnych.

4. Wynik głosowania jawnego ogłasza przewodniczący obrad.

§ 72. 1. Głosowanie tajne stosuje się w przypadku wyboru i odwoływania: Przewodniczącego Rady, wiceprzewodniczących Rady.

2. W głosowaniu tajnym radni głosują za pomocą kart opatrzonych pieczęcią Rady, przy czym każdorazowo Rada ustala sposób głosowania, a samo głosowanie przeprowadza wybrana z grona Rady komisja skrutacyjna z wybranym spośród siebie przewodniczącym komisji.

3. Komisja skrutacyjna przed przystąpieniem do głosowania objaśnia sposób głosowania

i przeprowadza je wyczytując kolejno radnych z listy obecności.

4. Po przeliczeniu głosów przewodniczący komisji skrutacyjnej odczytuje protokół podając wynik głosowania.
5. Kart do głosowania nie może być więcej niż radnych obecnych na sesji.
6. Karty z oddanymi głosami i protokół z głosowania stanowią załącznik do protokołu obrad sesji.

§ 73. Na wniosek radnego Rada może przeprowadzić głosowanie imienne za pomocą kart do głosowania oznaczonych imieniem i nazwiskiem.

§ 74. 1. Przewodniczący obrad przed poddaniem wniosku pod głosowanie precyzuje i ogłasza proponowaną treść w taki sposób, aby jej redakcja była przejrzysta, a wniosek nie budził wątpliwości co do intencji wnioskodawcy.

2. W pierwszej kolejności przewodniczący obrad poddaje pod głosowanie wniosek najdalej idący, którym jest wniosek zmierzający do odrzucenia wniosku pierwotnego.
3. W przypadku głosowania w sprawie wyboru osób, przewodniczący obrad przed zamknięciem listy kandydatów zapytuje każdego z nich czy zgadza się kandydować i dopiero po otrzymaniu odpowiedzi twierdzącej poddaje pod głosowanie zamknięcie listy kandydatów i zarządza wybory.

§ 75. 1. Zwyczajna większość głosów oznacza, że wniosek lub kandydatura otrzymała więcej głosów "za" niż "przeciw".

2. Bezwzględna większość głosów ma miejsce wówczas, gdy za kandydatem lub wnioskiem oddana została liczba głosów co najmniej o jeden większa od sumy pozostałych ważnie oddanych głosów (przeciw i wstrzymujących się).

XI. Zasady dostępu obywateli do dokumentów i korzystania z nich

§ 76. 1. Działalność organów Miasta jest jawna. Ograniczenie jawności może wynikać jedynie z ustaw.

2. Jawność działania organów Miasta obejmuje w szczególności prawo obywateli do uzyskania informacji, wstępu na sesje Rady i posiedzenia jej komisji. Ponadto jawność polega na udostępnieniu między innymi w Internecie dokumentów wynikających z wykonywania zadań publicznych, w tym w szczególności protokołów posiedzeń Rady i komisji Rady, układu wykonawczego budżetu i sprawozdań finansowych.
3. Dokumenty wynikające z wykonywania zadań publicznych przez Radę i komisje Rady udostępnia komórka organizacyjna Urzędu, która obsługuje organizacyjnie prace Rady i jej komisji.
4. Udostępnianie dokumentów, o których mowa w ust. 2 i 3 następuje w siedzibie i godzinach pracy Urzędu i polega na umożliwieniu ich przeglądania, zapoznawania się z nimi, sporządzania z nich notatek i odpisów.
5. Informacje o terminach sesji Rady i posiedzeń jej komisji oraz głównych punktach porządku obrad są publikowane na kolumnie samorządowej wydawanego przez Prezydenta Ilustrowanego Tygodnika Zgierskiego.
6. Uchwały Rady są publikowane na stronie internetowej Urzędu.

7. Zarządzenia Prezydenta zawierające postanowienia dotyczące mieszkańców Miasta podawane są do publicznej wiadomości w formie określonej tymi ustaleniami w sposób umożliwiający zapoznanie się zainteresowanych z ich treścią.

Załącznik Nr 6 do Statutu Miasta Zgierza

(skreślony)

Załącznik Nr 7 do Statutu Miasta Zgierza

Zasady tworzenia, łączenia, podziału i znoszenia jednostek pomocniczych Miasta

§ 1. 1. Jednostki pomocnicze mogą być tworzone na następujących obszarach Miasta: Rudunki, Podleśna, Proboszczewice – Lućmierz, Osiedle 650-lecia, Chełmy – Adelmówek, Krzywie – Chełmy, Nowe Miasto, Przybyłów, Stare Miasto, Kurak, Piaskowice – Aniołów.

2. Opis granic jednostki pomocniczej miasta Zgierza – Osiedle Rudunki.

Granice Osiedla Rudunki przebiegają w sposób następujący: od zbiegu granicy PKP z zachodnią granicą działki ulicy Stanisława Fijałkowskiego 23 w kierunku północnym do ulicy Przygranicznej, dalej zachodnią granicą ulicy Przygranicznej w kierunku północnym do przecięcia się przedłużenia ulicy Przygranicznej z granicą administracyjną miasta Zgierza. Następnie wzdłuż północnej granicy administracyjnej miasta Zgierza granica dochodzi do ulicy Szczawińskiej, przecina ją i dalej granicą terenu objętego działaniem Osiedla Rudunki przebiega północno-wschodnią granicą miasta Zgierza aż do jej przecięcia z rzeką Bzurą. Północną granicą rzeki Bzury biegnie w kierunku północno-zachodnim do przecięcia ze wschodnią granicą linii kolejowej Łódź Kaliska - Bednary, a następnie jej wschodnią granicą do zbiegu ulic Zegrzanki i Stanisława Dubois. Tutaj granica skręca w kierunku wschodnim i biegnie północną i zachodnią granicą ogrodu działkowego przy ulicy Stanisława Dubois, dochodzi do ulicy Działkowej, a następnie południową granicą ulicy Działkowej do przecięcia z granicą PKP. Stąd granica biegnie północną granicą PKP w kierunku północno-zachodnim do zbiegu granicy PKP z zachodnią granicą działki ulicy Stanisława Fijałkowskiego 23.

3. Opis granic jednostki pomocniczej miasta Zgierza - Osiedle Podleśna.

Zasięg terytorialny Osiedla Podleśna obejmuje tereny między:

- od wschodu – ulicą Przygraniczną od torów PKP do północnej granicy miasta Zgierza (obejmuje Miejski Ośrodek Sportu i Rekreacji - Ośrodek Wypoczynkowy "Malinka"),
- od południa – torami PKP od ulicy Przygranicznej do ulicy Ciosnowskiej,
- od zachodu – ulicą Ciosnowską do torów PKP do północnej granicy Lasu Pod Dąbrówkami,
- od północy – północnym brzegiem Lasu Pod Dąbrówkami (graniczy z Dąbrówką Wielką).

4. Opis granic jednostki pomocniczej miasta Zgierza - Osiedle Proboszczewice – Lućmierz.

Zasięg terytorialny Osiedla Proboszczewice–Lućmierz obejmuje tereny między:

- od wschodu granica biegnie ulicą Ciosnowską do przecięcia z ulicą Łanową,
- granica północna pokrywa się z północną granicą administracyjną miasta Zgierza (fragment od skrzyżowania z ulicą Ciosnowską do skrzyżowania z ulicą Grotnicką),
- granica zachodnia pokrywa się z zachodnią granicą administracyjną miasta Zgierza (fragment od skrzyżowania z ulicą Grotnicką do skrzyżowania z ulicą Wiosny Ludów),

- granica południowa biegnie od skrzyżowania z ulicą Wiosny Ludów w kierunku północno-wschodnim dochodzi do torów PKP relacji Łódź Kaliska - Kutno i wzdłuż torów PKP dochodzi do ulicy Ciosnowskiej.

5. Opis granic jednostki pomocniczej miasta Zgierza - Osiedle 650-lecia

Granica terytorium działania Osiedla 650-lecia biegnie od zbiegu zachodniego skraju ulicy Dalekiej i terenów PKP, szlaku kolejowego Zgierz - Kutno w kierunku wschodnim, linią łamaną wzdłuż terenów PKP, do wschodniego krańca zabudowy przystanku kolejowego Zgierz Północ, gdzie załamuje się w kierunku południowo-wschodnim i biegnie linią prostą do zbiegu ulic Konstantego Ildefonsa Gałczyńskiego i Bazylijskiej, w miejscu tym granica ta załamuje się w kierunku południowo-zachodnim i biegnie prostolinijnie do południowo-zachodniego narożnika cmentarza wojskowego przy ul. Parzęczewskiej, gdzie załamuje się w kierunku zachodnim i biegnie w kierunku zachodnim, wzdłuż północnej granicy cmentarza rzymsko-katolickiego przy ulicy Piotra Skargi do wschodniego skraju ulicy Krzysztofa Kamila Baczyńskiego, gdzie załamuje się w kierunku południowym i wschodnim skrajem ulicy Krzysztofa Kamila Baczyńskiego dochodzi do południowego zbiegu ulicy Hożej, gdzie skręca w kierunku zachodnim i południowym brzegiem ulicy Hożej i ulicy Juliana Tuwima biegnie do ulicy Leopolda Staffa, w tym miejscu załamuje się w kierunku północnym, zachodnim skrajem ulicy Leopolda Staffa dochodzi do ulicy Jedlickiej, gdzie załamuje się w kierunku północno-zachodnim, dochodzi wzdłuż południowego skraju ulicy Jedlickiej do zbiegu z ulicą Cegielnianą, gdzie załamuje się w kierunku zachodnim i przechodzi linią prostą przez Las Krogulec do ulicy Dalekiej, gdzie załamuje się w kierunku północnym i biegnie zachodnim skrajem ulicy Dalekiej na długości około 1050 m, dochodząc do terenów PKP szlaku kolejowego Zgierz-Kutno.

6. Opis granic jednostki pomocniczej miasta Zgierza - Osiedle Chełmy - Adelmówek

Zasięg terytorialny Osiedla Chełmy - Adelmówek w Zgierzu jest następujący:

- granicę wschodnią stanowi ulica Sadowa i tor kolejowy PKP relacji Łódź Widzew - Zgierz,
- granicę południową stanowi granica miasta Zgierza i miasta Łodzi (fragment od skrzyżowania z torami PKP relacji Łódź Widzew - Zgierz do skrzyżowania z ulicą Konstancyńską),
- granicę zachodnią stanowi ulica Konstancyńska, która nie należy do Osiedla,
- granicę północną stanowi tor kolejowy dawnych Zakładów Przemysłu Barwników "Boruta" S. A.

7. Opis granic jednostki pomocniczej miasta Zgierza - Osiedle Krzywie – Chełmy.

Granica północno-wschodnia – biegnie wzdłuż rzeki Bzury w kierunku południowym do granic miasta Zgierza z gminą Zgierz i miastem Łódź,

Granica południowa – biegnie od granicy z miastem Łódź od rzeki Bzury w kierunku zachodnim, południowym skrajem ulicy Porzeczkowej, przecina ulicę Łagiewnicką i dalej biegnie w kierunku zachodnim do ulicy Stanisława Wyspiańskiego, przecina ulicę Stanisława Wyspiańskiego i dochodzi do toru kolejowego PKP relacji Łódź Widzew - Zgierz,

Granica południowo-zachodnia – biegnie torem PKP relacji Łódź Widzew - Zgierz od granicy z miastem Łódź do ulicy Chełmskiej, gdzie skręca w kierunku północno-wschodnim do ulicy Sadowej i dalej tą ulicą biegnie do szlaku kolejowego Zgierz - Łódź,

Granica północno-zachodnia - biegnie wzdłuż szlaku kolejowego Zgierz - Łowicz od ulicy Sadowej, przecina ulicę Długą i dochodzi do mostu na rzece Bzurze.

8. Opis granic jednostki pomocniczej miasta Zgierza – Osiedle Nowe Miasto

Północną granicę osiedla stanowi rzeka Bzura – fragment od skrzyżowania z torem kolejowym relacji Łódź Kaliska - Kutno do wlotu rzeki Bzury, do Stawu Miejskiego. Od wlotu rzeki Bzury do Stawu Miejskiego granica osiedla biegnie brzegiem Stawu Miejskiego, a następnie poprzez Park Tadeusza Kościuszki przecinając ulicę Piątkowską łączy się z ulicą Elizy Orzeszkowej. Ulicą Elizy Orzeszkowej (nie należy do osiedla) dochodzi do ulicy Łęczyckiej (nie należy do osiedla), skręca w ulicę Łęczycką i ulicą Łęczycką dobiega do ul. Łącznej. Skręca w ulicę Łączną (należy do osiedla) i przecinając ulicę Piątkowską i Park Tadeusza Kościuszki łączy się z ulicą Parkową. Ulicą Parkową (należy do osiedla) dochodzi do ulicy Henryka Dąbrowskiego, skręca w ulicę Henryka Dąbrowskiego i prawą stroną ulicy Henryka Dąbrowskiego (numery parzyste) przechodzi w ulicę Księdza Jerzego Popiełuszki (nie należy do osiedla), łączy się z ulicą Łódzką, skręca w ulicę Łódzką i lewą stroną ulicy Łódzkiej (numery nieparzyste) dochodzi do skrzyżowania z ulicą Łąkową, biegnąc ul. Łąkową (nie należy do osiedla) w kierunku ul. 1 Maja, dobiega do skrzyżowania z ulicą Orłą i ulicą Wschodnią. Skręca w ulicę Wschodnią i biegnąc lewą stroną ulicy (numery nieparzyste) przecina ulicę Kolejową i łączy się z torem kolejowym relacji Łódź Kaliska - Zgierz. Załamuje się w kierunku północno-wschodnim i linią kolejową relacji Łódź Kaliska - Zgierz oraz Zgierz - Łódź Kaliska - Kutno dochodzi do skrzyżowania z rzeką Bzurą - czyli do punktu początkowego opisu.

9. Opis granic jednostki pomocniczej miasta Zgierza – Osiedle Przybyłów.

Granice Osiedla Przybyłów stanowią tory kolejowe linii Zgierz - Kutno na odcinku od rzeki Bzury do ulicy Piątkowskiej, następnie granica biegnie ulicą Piątkowską, tyłami działek od ulicy Józefa Piłsudskiego, brzegiem stawu i rzeką Bzurą do przecięcia z torem kolejowym linii Zgierz - Kutno.

10. Opis granic jednostki pomocniczej miasta Zgierza - Osiedle Stare Miasto.

Północną granicę osiedla stanowi linia kolejowa relacji Łódź Kaliska - Kutno - fragment od stacji kolejowej Zgierz Północ do skrzyżowania z ulicą Piątkowską. Od skrzyżowania linii kolejowej relacji Łódź Kaliska - Kutno z ulicą Piątkowską granica załamuje się w kierunku południowym, biegnie lewym brzegiem ulicy Piątkowskiej (numery nieparzyste) do skrzyżowania z ulicą Elizy Orzeszkowej, która cała należy do osiedla Stare Miasto. Ulicą Elizy Orzeszkowej dochodzi do ulicy Łęczyckiej, skręca w ulicę Łęczycką i fragmentem ulicy Łęczyckiej (do nr 24) dobiega do ulicy Łącznej. Skręca w ulicę Łączną, która nie należy do osiedla i poprzez Park Tadeusza Kościuszki dochodzi do ulicy Parkowej. Ulicą Parkową (nie należy do osiedla) łączy się z ulicą Henryka Dąbrowskiego i biegnąc wzdłuż lewego brzegu ulicy Henryka Dąbrowskiego (numery nieparzyste) dochodzi do ulicy Księdza Jerzego Popiełuszki. Ulicą Księdza Jerzego Popiełuszki (należy do osiedla) łączy się z ulicą Łódzką, skręca w ulicę Łódzką i fragmentem ulicy Łódzkiej należącym do osiedla dochodzi do skrzyżowania z ulicą Aleksandrowską. Fragmentem ulicy Aleksandrowskiej nie należącym do osiedla łączy się z ulicą Zachodnią (cała należy do osiedla) i wzdłuż ulicy Zachodniej dobiega do ulicy Polnej. Skręca w ulicę Polną (cała należy do osiedla) dochodzi do ul. Aleksandrowskiej (nie należy do osiedla) i fragmentem tej ulicy łączy się z ulicą Wiosny Ludów. Ulicą Wiosny Ludów (nie należy do osiedla) dobiega do ulicy Dalekiej, załamuje się w kierunku północno-zachodnim i przechodzi wzdłuż ulicy Dalekiej (nie należy do osiedla). Następnie załamuje się w kierunku północno-wschodnim i poprzez Las Krogulec łączy się z ulicą Jedlicką. Fragmentem ulicy Jedlickiej (nie należy do osiedla) dochodzi do ulicy Leopolda Staffa i biegnąc w kierunku południowym wzdłuż ulicy Leopolda Staffa (nie należy do osiedla) łączy się z ulicą Juliana Tuwima. Ulicą Juliana Tuwima (częściowo należy do osiedla) łączy się z ulicą Krzysztofa Kamila Baczyńskiego, a następnie biegnie wzdłuż cmentarza i załamując się

w kierunku północno-wschodnim dochodzi do skrzyżowania ulic Konstantego Ildefonsa Gałczyńskiego i Bazyliskiej. Od skrzyżowania tych ulic skręca w kierunku północno-zachodnim i dobiega do stacji kolejowej Zgierz Północ będącej punktem początkowym opisu.

11. Opis granic jednostki pomocniczej miasta Zgierza - Osiedla Kurak.

Południową granicę osiedla stanowi bocznicą kolejowa do dawnych zakładów ZPB "Boruta" oraz linia kolejowa relacji Łódź Kaliska – Zgierz - fragment od skrzyżowania z ulicą Konstantynowską do skrzyżowania z przedłużeniem ulicy Wschodniej. Od skrzyżowania linii kolejowej relacji Łódź Kaliska - Zgierz z przedłużeniem ulicy Wschodniej granica osiedla biegnie prawym brzegiem ulicy Wschodniej (numery parzyste), dochodzi do skrzyżowania ulic 1 Maja i Łąkowej. Biegąc ulicą Łąkową (należy do osiedla) dochodzi do ulicy Łódzkiej. Skręca w ulicę Łódzką i biegnąc w kierunku północno-zachodnim wzdłuż ulicy Łódzkiej prawą stroną ulicy (numery parzyste) łączy się z początkiem ulicy Jana Śniechowskiego. Ulicą Jana Śniechowskiego, lewą stroną ulicy (numery nieparzyste), dochodzi do Ronda Sybiraków, a następnie skręca w ulicę Konstantynowską. Ulicą Konstantynowską (należy do osiedla) łączy się z rzeką Bzurą i załamując się w kierunku zachodnim przechodzi wzdłuż rzeki Bzury do skrzyżowania rzeki Bzury z przedłużeniem ulicy Chemików. Dalej biegnie ulicą Chemików (nie należy do osiedla), a następnie w kierunku południowym linią łamaną dochodzi do skrzyżowania ulicy Konstantynowskiej z bocznicą kolejową dawnych ZPB "Boruta", czyli do punktu początkowego opisu.

12. Opis granic jednostki pomocniczej miasta Zgierza - Osiedla Piaskowice – Aniołów.

Południowa i zachodnia granica osiedla pokrywa się z granicą miasta Zgierza – fragment od skrzyżowania granicy miasta z przedłużeniem ulicy Kontrewers granica osiedla załamuje się w kierunku północno-wschodnim, dochodzi do skrzyżowania z torem kolejowym relacji Łódź Kaliska - Kutno i dalej biegnie w kierunku południowo-wschodnim wzdłuż zachodniej granicy Lasu Krogulec, łącząc się z ulicą Wiosny Ludów. Dalej biegnie w kierunku wschodnim ulicą Wiosny Ludów, która cała należy do osiedla Piaskowice - Aniołów. Łączy się z ulicą Aleksandrowską i następnie ulicą Aleksandrowską dochodzi do ulicy Polnej. Skręca w ulicę Polną, która nie należy do osiedla Piaskowice - Aniołów, a następnie wzdłuż ulicy Zachodniej (nie należy do osiedla Piaskowice - Aniołów) dobiega do ulicy Aleksandrowskiej. Ulicą Aleksandrowską, która w tym fragmencie nie należy do osiedla dochodzi do miejsca skrzyżowania ulicy Bartosza Głowackiego z przedłużeniem ulicy Łódzkiej. Załamuje się w kierunku południowo-wschodnim i łączy się z ulicą Łódzką. Dalej biegnie ulicą Łódzką do skrzyżowania z ulicą Jana Śniechowskiego, skręca w ulicę Jana Śniechowskiego i prawą stroną ulicy (numery parzyste) dochodzi do Ronda Sybiraków. Od Ronda Sybiraków biegnie fragmentem ulicy Konstantynowskiej należącym do osiedla i dochodzi do skrzyżowania z rzeką Bzurą. Załamuje się w kierunku zachodnim i wzdłuż rzeki Bzury dobiega do skrzyżowania z przedłużeniem ulicy Chemików. Skręca w kierunku południowym i dalej ulicą Chemików, która należy do Osiedla Piaskowice - Aniołów, przecina ulicę Sokołowską i łączy się z ulicą Konstantynowską. Dalej biegnąc w kierunku południowym pokrywa się z ulicą Konstantynowską, która na tym odcinku należy do Osiedla Piaskowice - Aniołów i dochodzi do skrzyżowania ulicy Konstantynowskiej z granicą miasta Zgierza – punkt początkowy opisu.

§ 2. Jednostki pomocnicze inicjują inwestycje realizowane na terenie osiedla ze współfinansowaniem przez mieszkańców oraz realizują zadania własne Miasta:

1) z zakresu utrzymania czystości:

- a) dbanie o porządek sanitarno - higieniczny na posesjach i w bezpośrednim sąsiedztwie,

- b) inwentaryzacja i likwidacja dzikich wysypisk,
 - c) współdziałanie przy selektywnej zbiórce odpadów stałych,
- 2) z zakresu utrzymania zieleni komunalnej i zadrzewień:
- a) dbanie o utrzymanie i konserwację trawników, skwerów i innych terenów zielonych,
 - b) dbanie o nowe nasadzenia roślin,
- 3) z zakresu utrzymania dróg lokalnych, miejskich nieutwardzonych:
- a) równanie, szlakowanie, gryzowanie dróg,
 - b) punktowa wymiana uszkodzonych elementów pasów drogowych,
 - c) powierzchniowe odwadnianie pasów drogowych,
- 4) współpraca w zakresie opieki nad zwierzętami,
- 5) pobór podatku od posiadania psów.

§ 3. 1. Mieszkańcy Miasta w celu podjęcia działań, zmierzających do utworzenia samorządu osiedla składają w tej sprawie wnioski do Prezydenta.

2. Wniosek, o którym mowa w ust. 1, musi zawierać:

- 1) pisemne poparcie co najmniej 5 % mieszkańców terenu osiedla, posiadających czynne i bierne prawo wyborcze, w postaci listy zawierającej nazwiska, imiona, adresy i podpisy mieszkańców, popierających wnioski,
 - 2) nazwiska, imiona, adresy i cechy dowodu tożsamości 3 pełnomocników mieszkańców, reprezentujących dla potrzeb proceduralnych wobec organów Miasta tworzony samorząd osiedlowy,
 - 3) dodatkowy zakres kompetencji i realizowanych zadań przyszłego samorządu osiedlowego wykraczający poza zadania określone w § 2,
 - 4) propozycje dotyczące przekazania na rzecz tworzonych osiedla określonych części mienia miejskiego wraz z określeniem sposobu jego wykorzystania.
3. Prezydent po sprawdzeniu czy wniosek spełnia wymagania przepisów prawa, rejestruje jego złożenie i w ciągu 14 dni ogłasza w prasie lokalnej jego treść i informację o jego zarejestrowaniu oraz o możliwości zgłaszania przez mieszkańców wszelkich uwag, wniosków i propozycji w tej sprawie w ciągu 30 dni od daty ukazania się ogłoszenia.
4. Prezydent przesyła zarejestrowany wniosek wraz ze zgłoszonymi przez mieszkańców uwagami i propozycjami w ciągu 30 dni od upływu terminu, o którym mowa w ust. 3 oraz swoim stanowiskiem w tej sprawie do Komisji Statutowo-Prawnej, która przygotowuje projekt uchwały w sprawie utworzenia osiedla i przedstawia go Radzie.

§ 4. Rada rozstrzyga kwestię powołania osiedla w terminie 60 dni od otrzymania projektu uchwały w tej sprawie z Komisji Statutowo-Prawnej.

§ 5. Uchwała Rady powołująca osiedle określa:

- 1) szczegółowy zasięg terytorialny osiedla,
- 2) zakres zadań własnych Miasta, powierzonych do wykonywania osiedlu oraz obowiązki osiedla w tym zakresie,

3) wyszczególnienie mienia miejskiego, przekazywanego osiedlu do wykorzystania wraz z zasadami jego użytkowania i zakresem zarządzania.

§ 6. Osiedle winno przedstawić Radzie do uchwalenia, po zaopiniowaniu przez Prezydenta i Komisję Statutowo-Prawną, projekt swojego statutu nie później niż po upływie 3 miesięcy od stwierdzenia przez Radę ważności wyborów do rady osiedla.

§ 7. Przekazanie osiedlu składników mienia miejskiego i udostępnienie środków finansowych nastąpi po wyborze zarządu osiedla.

§ 8. Zmiana granic jednostki pomocniczej może nastąpić na wniosek co najmniej 30% mieszkańców terenu działania jednostki pomocniczej posiadających czynne i bierne prawo wyborcze.

§ 9. Zniesienie jednostki pomocniczej może nastąpić na wniosek co najmniej 30% mieszkańców terenu działania jednostki pomocniczej posiadających czynne i bierne prawo wyborcze.

§ 10. 1. Połączenie sąsiadujących z sobą jednostek pomocniczych może nastąpić wyłącznie na wnioski ich rad poparte wymaganą dla każdej z łączących się jednostek kwotą nie mniej niż po 20% mieszkańców z terenu działania każdej z tych jednostek posiadających czynne i bierne prawo wyborcze.

2. Połączenie może nastąpić z upływem kadencji. Gdy kadencje upływają w różnym czasie połączenie następuje z najwcześniejszym dniem upływu kadencji.

§ 11. Uchwały w sprawach określonych w § 8 – 10, Rada podejmuje w ciągu 60 dni od otrzymania projektu uchwały z Komisji Statutowo - Prawnej. Czas na przygotowanie projektu uchwały przez Komisję Statutowo - Prawną nie może przekroczyć 30 dni od daty przekazania wniosków.

§ 12. Zmiana granic jednostki pomocniczej obejmująca do 250 mieszkańców posiadających czynne i bierne prawo wyborcze nie powoduje konieczności przeprowadzania wyborów nowej rady jednostki pomocniczej.

Wykaz jednostek organizacyjnych Miasta

1. Miejski Ośrodek Kultury w Zgierzu,
2. Muzeum Miasta Zgierza,
3. Miejsko – Powiatowa Biblioteka Publiczna im. Bolesława Prusa w Zgierzu,
4. Miejski Ośrodek Pomocy Społecznej im. bł. o. Rafała Chylińskiego w Zgierzu,
5. (skreślony),
6. Miejskie Przedszkole Nr 2 w Zgierzu,
7. Miejskie Przedszkole Nr 3 w Zgierzu,
8. (skreślony),
9. (skreślony),
10. Miejskie Przedszkole Nr 6 w Zgierzu,
11. Miejskie Przedszkole Nr 7 w Zgierzu,
12. Miejskie Przedszkole Nr 8 w Zgierzu,
13. Miejskie Przedszkole Nr 9 "Słoneczny Dom" w Zgierzu,
14. Miejskie Przedszkole Nr 10 w Zgierzu,
15. Miejskie Przedszkole Nr 12 w Zgierzu,
16. Miejskie Przedszkole Nr 13 w Zgierzu,
17. Miejskie Przedszkole Nr 14 w Zgierzu,
18. Miejskie Przedszkole Nr 15 w Zgierzu
19. Miejski Żłobek im. "Koziołka Matołka" w Zgierzu,
20. Miejski Ośrodek Sportu i Rekreacji w Zgierzu,
21. Straż Miejska w Zgierzu,
22. Redakcja "Ilustrowanego Tygodnika Zgierskiego" w Zgierzu,
23. Samorządowe Liceum Ogólnokształcące im. Romualda Traugutta w Zgierzu,
24. Szkoła Podstawowa Nr 1 im. Ludwika Waryńskiego w Zgierzu,
25. (skreślony),
26. Szkoła Podstawowa Nr 3 im. Dąbrowszczaków w Zgierzu,
27. Szkoła Podstawowa Nr 4 w Zgierzu,
28. Szkoła Podstawowa Nr 5 w Zgierzu,
29. (skreślony),
30. (skreślony),
31. Szkoła Podstawowa Nr 8 w Zgierzu,
32. Szkoła Podstawowa Nr 10 w Zgierzu,

33. Szkoła Podstawowa Nr 11 w Zgierzu,
34. Szkoła Podstawowa Nr 12 im. Armii Krajowej w Zgierzu,
35. Miejskie Usługi Komunikacyjne w Zgierzu,
36. (skreślony),
37. (skreślony),
38. Gimnazjum Nr 1 w Zgierzu,
39. Gimnazjum Nr 2 w Zgierzu,
40. Gimnazjum Nr 3 w Zgierzu im. Adama Mickiewicza.

Załącznik Nr 9 do Statutu Miasta Zgierza

Wykaz spółek, spółdzielni, związków międzygminnych i fundacji do których należy Miasto

I. Spółki z udziałem Miasta.

1. Miejskie Przedsiębiorstwo Gospodarki Komunalnej Sp. z o.o. w Zgierzu,
2. Miejskie Przedsiębiorstwo Gospodarki Mieszkaniowej Sp. z o.o. w Zgierzu,
3. (skreślony),
4. Międzygminna Komunikacja Tramwajowa Sp. z o.o. w Łodzi,
5. (skreślony),
6. (skreślony),
7. Zgierskie Przedsiębiorstwo Komunikacyjne "Markab" Sp. z o.o. w Zgierzu,
8. (skreślony),
9. Przedsiębiorstwo Energetyki Ciepłej Sp. z o.o. w Zgierzu,
10. Zgierska Spółka Wodna w Zgierzu,
11. Towarzystwo Budownictwa Społecznego w Zgierzu Sp. z o.o. w Zgierzu,
12. (skreślony),
13. Wodociągi i Kanalizacja – Zgierz Sp. z o.o.

II. Fundacje.

1. (skreślony),
2. Fundacja "Na Rzecz Ochrony Obywateli" w Zgierzu.

Wykaz stowarzyszeń, do których należy Miasto

1. Związek Miast Polskich z siedzibą w Poznaniu,
2. Stowarzyszenie Zdrowych Miast Polskich z siedzibą w Łodzi,
3. Ogólnopolska Federacja Młodzieżowych Rad Miejskich z siedzibą w Koszalinie,
4. Stowarzyszenie "Forum Rewitalizacji",
5. Związek Gmin Regionu Łódzkiego,
6. Stowarzyszenie Miast Autostrady Bursztynowej.

Wykaz miast i rejonów partnerskich Miasta

1. Miasto Glauchau (Saksonia - Niemcy),
2. Miasto Kieżmark (Republika Słowacka),
3. Rejon Kupiszki (Republika Litewska),
4. Rejon Maniewicze (Ukraina),
5. Gmina Zgierz,
6. Gmina i Miasto Orzysz,
7. Gmina Supraśl,
8. Miasto Hódmezővásárhely (Republika Węgierska).

Wykaz jednostek pomocniczych Miasta

1. Osiedle Chełmy – Adelmówek,
2. Osiedle Nowe Miasto,
3. Osiedle Podleśna,
4. Osiedle Proboszczewice – Lućmierz,
5. Osiedle Przybyłów,
6. Osiedle Rudunki,
7. (skreślony),
8. (skreślony),
9. (skreślony),
10. (skreślony),
11. Osiedle 650-lecia,
12. Osiedle Krzywie – Chełmy,
13. Osiedle Piaskowice – Aniołów,
14. Osiedle Stare Miasto.

Regulamin Komisji Rewizyjnej

I. Postanowienia ogólne

- § 1. 1. Komisja Rewizyjna Rady, zwana dalej "Komisją", jest głównym organem kontrolnym Rady.
2. Równocześnie Komisja jest samodzielnym organem doradczym i inicjatywnym Rady.
- § 2. Zadaniem Komisji jest m.in. kontrolowanie działalności Prezydenta, podporządkowanych mu miejskich jednostek organizacyjnych i jednostek pomocniczych Miasta.
- § 3. Komisja w zakresie swojej właściwości bada w szczególności wykonanie uchwał Rady, działalność finansową i majątkową Miasta, w tym wykonanie budżetu oraz realizację zadań rzeczowych Miasta.
- § 4. 1. Komisja w zakresie swojej właściwości rozpatruje wnioski i postulaty do niej zgłaszane oraz sprawy podjęte z własnej inicjatywy, a dotyczące działalności Miasta.
2. Komisja opiniuje sprawy przedstawiane przez Radę i jej organy oraz przez Prezydenta.

II. Organizacja

- § 5. 1. Komisja pracuje na posiedzeniach plenarnych.
2. Dla realizacji swoich zadań Komisja może powoływać zespoły.
- § 6. 1. Komisja składa się z radnych wybranych przez Radę.
2. Komisja działa pod kierunkiem przewodniczącego, wybranego przez Radę.
3. Komisja wybiera zastępcę przewodniczącego i sekretarza.
- § 7. Komisja w toku wykonywania swoich zadań może korzystać z pomocy biegłych i specjalistów.
- § 8. Komisja może zapraszać na swoje posiedzenia Prezydenta, kierowników miejskich jednostek organizacyjnych i inne osoby w miarę potrzeby.

III. Tryb działania

- § 9. 1. Komisja działa na zebraniach przygotowanych, zwoływanych i przeprowadzanych przez przewodniczącego Komisji lub jego zastępcę.
2. Zebranie jest prawomocne gdy uczestniczy w nim nie mniej niż połowa składu Komisji.
3. Obecność członków Komisji na zebraniach jest wymagana, a nieobecność powinna być

zgłoszona przewodniczącemu Komisji możliwie przed zebraniem.

4. Powiadomienie członków Komisji o terminie i tematyce obrad powinno nastąpić na pięć dni przed terminem zebrania zwykłego.
5. Termin zebrania nadzwyczajnego wymaga zgody co najmniej połowy składu Komisji.

- § 10.** 1. Z obrad Komisji sporządzany jest protokół, którego oryginał jest przechowywany w Biurze Rady Miasta Zgierza.
2. Każdy członek Komisji ma prawo złożyć na piśmie swoje stanowisko do protokołu.

- § 11.** Wszelkie ustalenia Komisji podejmowane są w głosowaniu jawnym zwykłą większością głosów.

IV. Postępowanie kontrolne

- § 12.** Postępowanie kontrolne przeprowadza się według zasad określonych w niniejszym regulaminie.

- § 13.** Komisja przeprowadza kontrolę pod względem legalności, gospodarności, celowości i rzetelności.

- § 14.** Komisja podejmuje kontrole:

- a) na zlecenie Rady lub jej komisji oraz Przewodniczącego Rady,
- b) na wniosek Prezydenta,
- c) z własnej inicjatywy.

- § 15.** Postępowanie kontrolne ma na celu ustalenie stanu faktycznego w zakresie działalności Prezydenta i jednostek mu podporządkowanych, rzetelne jego udokumentowanie i dokonanie oceny kontrolowanej działalności według kryteriów określonych w § 13.

- § 16.** Dla realizacji celu, o którym mowa w § 15:

- 1) kierownicy jednostek kontrolowanych mają obowiązek przedkładać na żądanie Komisji wszelkie dokumenty i materiały odnoszące się do przedmiotu kontroli, niezbędne do przygotowania i przeprowadzenia kontroli, z zachowaniem przepisów o tajemnicy ustawowo chronionej,
- 2) Komisja oraz upoważnieni przedstawiciele Komisji mają prawo do:
 - a) swobodnego wstępu do obiektów i pomieszczeń kontrolowanych jednostek,
 - b) wglądu do wszelkich dokumentów związanych z działalnością kontrolowanych jednostek, znajdujących się w tej jednostce oraz do zabezpieczania dokumentów i innych materiałów dowodowych, z zachowaniem przepisów o tajemnicy ustawowo chronionej,
 - c) żądania od pracowników jednostek kontrolowanych udzielenia ustnych i pisemnych wyjaśnień w ustalonym terminie,

- d) zasięgania w związku z przeprowadzoną kontrolą informacji w jednostkach nie kontrolowanych podporządkowanych Prezydentowi oraz żądania wyjaśnień od pracowników tych jednostek.

§ 17. 1. Kontrolę przeprowadza Komisja lub powołany przez nią zespół. Upoważnienia imienne wydaje Komisja.

- 2. Osoby kontrolujące są zobowiązane do zachowania przepisów o tajemnicy ustawowo chronionej.

§ 18. Na wniosek Komisji Prezydent wyznacza pracownika Urzędu do pomocy w czynnościach kontrolnych Komisji.

§ 19. Zebrane w toku postępowania kontrolnego materiały dowodowe, osoby kontrolujące odpowiednio zabezpieczają, w miarę potrzeby przez:

- 1) oddanie na przechowanie kierownikowi lub innemu pracownikowi jednostki kontrolowanej za pokwitowaniem,
- 2) przechowanie w jednostce kontrolowanej w oddzielnym, zamkniętym i opieczętowanym pomieszczeniu,
- 3) zabranie z jednostki kontrolowanej za pokwitowaniem.

§ 20. Osoby kontrolujące mogą sporządzać, a w razie potrzeby mogą zażądać od kierownika jednostki kontrolowanej sporządzenia niezbędnych dla kontroli odpisów lub wyciągów z dokumentów. Zgodność odpisów i wyciągów potwierdza kierownik komórki organizacyjnej, w której dokumenty się znajdują, lub osoba do tego upoważniona.

§ 21. Osoby kontrolujące mogą w toku kontroli informować kierownika jednostki kontrolowanej o ustaleniach wskazujących na nieprawidłowości w działalności tej jednostki.

§ 22. Komisja lub powołany przez nią zespół mają prawo zwoływać w toku kontroli, w szczególnie uzasadnionych okolicznościach, naradę z kierownikiem jednostki kontrolowanej dla omówienia kwestii związanych z przeprowadzaną kontrolą. O planowanym zwołaniu narady zwołujący naradę uprzedza kierownika jednostki kontrolowanej, uzgadniając z nim czas i miejsce narady.

§ 23. 1. Wyniki przeprowadzonej kontroli Komisja przedstawia w protokole kontroli.

- 2. Protokół kontroli zawiera opis stanu faktycznego stwierdzonego w toku kontroli działalności kontrolowanej jednostki, w tym ustalonych nieprawidłowości, z uwzględnieniem przyczyn ich powstania, zakresu i skutków tych nieprawidłowości oraz osób za nie odpowiedzialnych.

§ 24. Protokół kontroli podpisują członkowie Komisji upoważnieni do przeprowadzenia kontroli oraz kierownik jednostki kontrolowanej, a w razie jego nieobecności osoba pełniąca jego obowiązki.

- § 25.** 1. Kierownikowi jednostki kontrolowanej lub osobie pełniącej jego obowiązki przysługuje prawo zgłoszenia, przed podpisaniem protokołu kontroli, umotywowanych zastrzeżeń co do ustaleń zawartych w protokole.
2. Zastrzeżenia powinny być zgłoszone na piśmie w terminie 14 dni od dnia otrzymania protokołu kontroli.
3. W razie nieuwzględnienia zastrzeżeń w całości lub w części Komisja przekazuje na piśmie swoje stanowisko zgłaszającemu zastrzeżenia.
- § 26.** 1. Kierownik jednostki kontrolowanej lub osoba pełniąca jego obowiązki może odmówić podpisania protokołu kontroli, składając w terminie 7 dni od dnia jego otrzymania pisemne wyjaśnienie tej odmowy.
2. W razie zgłoszenia zastrzeżeń, o których mowa w § 25, termin do złożenia wyjaśnień o odmowie podpisania protokołu liczy się od dnia otrzymania stanowiska Komisji w sprawie rozpatrzenia tych zastrzeżeń.
3. O odmowie podpisania protokołu kontroli i o złożeniu wyjaśnienia kontrolujące osoby czynią wzmiankę w protokole.
4. Odmowa podpisania protokołu przez osobę wymienioną w ust. 1 nie stanowi przeszkody do podpisania protokołu przez upoważnionych przedstawicieli Komisji dokonujących kontroli i realizacji ustaleń kontroli.
- § 27.** 1. Komisja na podstawie wyników przeprowadzonej kontroli przekazuje kierownikowi jednostki kontrolowanej, a w razie potrzeby także Prezydentowi wystąpienie pokontrolne.
2. Wystąpienie pokontrolne zawiera oceny kontrolowanej działalności, wynikające z ustaleń opisanych w protokole kontroli, a w razie stwierdzenia nieprawidłowości - także uwagi i wnioski w sprawie ich usunięcia. W wystąpieniu pokontrolnym może być także zawarta ocena wskazująca na niezasadność zajmowania stanowiska lub pełnienia funkcji przez osobę odpowiedzialną za stwierdzone nieprawidłowości.
- § 28.** Jednostka kontrolowana ma prawo wnieść do Rady, w terminie 14 dni od dnia otrzymania wystąpienia pokontrolnego, umotywowane zastrzeżenia w sprawie zawartych w tym wystąpieniu ocen, uwag i wniosków. Rada podejmuje w tej sprawie uchwałę, która wraz z uzasadnieniem doręczana jest zgłaszającemu zastrzeżenia.
- § 29.** Protokoły kontroli i wystąpienia pokontrolne stanowią podstawę do opracowywania przez Komisję informacji o wynikach przeprowadzonych kontroli i przedstawienia ich Radzie.
- § 30.** Kierownik jednostki kontrolowanej informuje Komisję, Prezydenta i Radę, w terminie 30 dni od dnia otrzymania wystąpienia pokontrolnego, o wykonaniu wniosków lub przyczynach ich niewykonania.
- § 31.** Komisja może przeprowadzić kontrolę w zakresie sprawdzenia rzetelności odpowiedzi na wystąpienie pokontrolne.

§ 32. Komisja może przeprowadzić doraźną kontrolę w celu sprawdzenia odpowiedniej informacji dla Rady.

§ 33. Komisja może zbadać określone sprawy wynikające ze skarg i wniosków mieszkańców Miasta, a dotyczące działalności Prezydenta i jednostek mu podporządkowanych.

V. Współpraca z Radą

§ 34. Komisja przedkłada Radzie:

- 1) informacje o wynikach kontroli zleconych przez Radę, Przewodniczącego Rady oraz komisje Rady,
- 2) informacje o wynikach kontroli przeprowadzonych na wniosek Prezydenta,
- 3) opinie w sprawach zleconych przez Radę, Przewodniczącego Rady oraz komisje Rady,
- 4) opinię o wykonaniu budżetu Miasta oraz wniosek w sprawie udzielenia lub nieudzielenia absolutorium wraz ze stosownym projektem uchwały Rady,
- 5) wnioski w sprawie rozpatrzenia przez Radę określonych problemów związanych z działalnością Prezydenta i podporządkowanych mu miejskich jednostek organizacyjnych,
- 6) sprawozdanie z rocznej działalności Komisji.

§ 35. Komisja przedkłada Radzie sprawozdania z przeprowadzonych kontroli w terminie 14 dni od daty zakończenia kontroli.

VI. Postanowienia końcowe

§ 36. Na podstawie wyników swojej działalności Komisja może przygotować projekty uchwał Rady w określonych sprawach.

§ 37. Technicznym opracowaniem dokumentów Komisji, ich rozsyłaniem adresatom oraz archiwizacją zajmuje się Biuro Rady Miasta Zgierza.

§ 38. W sprawach nieuregulowanych niniejszym regulaminem stosuje się przepisy ustawy o samorządzie gminnym oraz Statut.

§ 39. (skreślony).